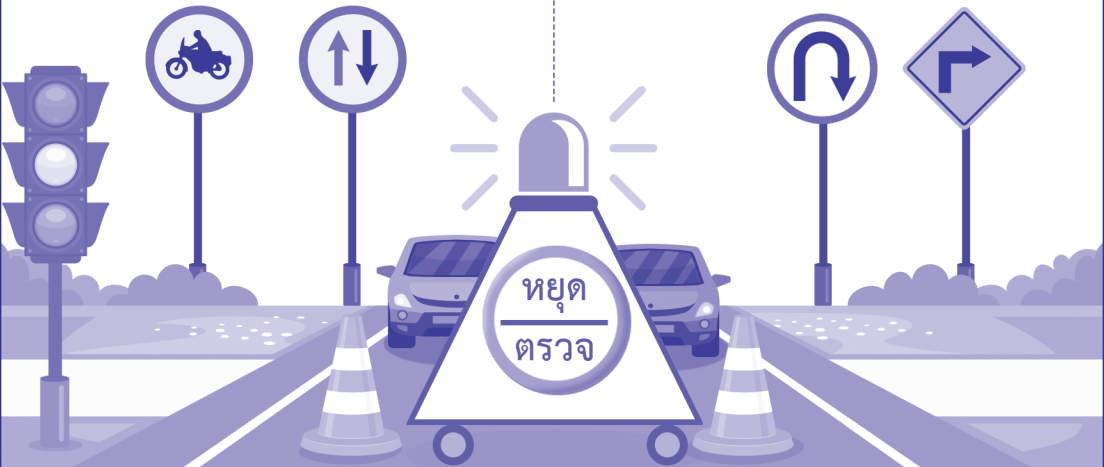




แนวทาง / คู่มือการจัดตั้ง ด่านชุมชน



ที่ปรึกษา

๑. นายบุญธรรม เลิศสุขีเกษม อธิบดีกรมป้องกันและบรรเทาสาธารณภัย
๒. นายชัยณรงค์ วาสนะสมสิทธิ์ รองอธิบดีกรมป้องกันและบรรเทาสาธารณภัย
๓. นายเชษฐา โมสิกรัตน์ รองอธิบดีกรมป้องกันและบรรเทาสาธารณภัย
๔. นายเจียรชัย ชุกิตติวิบูลย์ รองอธิบดีกรมป้องกันและบรรเทาสาธารณภัย

คณะผู้จัดทำ

๑. นายวิทยา จันทน์เสนาะ ผู้อำนวยการกองบูรณาการความปลอดภัยทางถนน
กรมป้องกันและบรรเทาสาธารณภัย
๒. นายภราตล รุ่งโรจน์ธีระ หัวหน้าสำนักงานป้องกันและบรรเทาสาธารณภัย
จังหวัดลพบุรี
กรมป้องกันและบรรเทาสาธารณภัย
๓. นายเดชา เรืองอ่อน หัวหน้าสำนักงานป้องกันและบรรเทาสาธารณภัย
จังหวัดประจวบคีรีขันธ์
กรมป้องกันและบรรเทาสาธารณภัย
๔. พ.ต.อ. สุริยัน วินิจมนตรี ผู้กำกับการกลุ่มงานจราจร
สำนักงานตำรวจแห่งชาติ
๕. นายเจษ เสี่ยงลือชา ผู้อำนวยการกลุ่มงานส่งเสริมโครงสร้างพื้นฐาน
กรมส่งเสริมการปกครองท้องถิ่น
๖. นายรุ่งโรจน์ สะท้าน ผู้ตรวจราชการชำนาญการพิเศษ
กรมการปกครอง
๗. นางวาสนา รุ่งโรจน์ธีระ ผู้อำนวยการส่วนนโยบายและยุทธศาสตร์ความปลอดภัย
ทางถนน
กรมป้องกันและบรรเทาสาธารณภัย
๘. นายวรยุทธ์ เพชรภรณ์ นักวิเคราะห์นโยบายและแผนชำนาญการ
กรมป้องกันและบรรเทาสาธารณภัย
๙. นางสาวเกศราภรณ์ หมั่นหลี่ พนักงานป้องกันและบรรเทาสาธารณภัย
กรมป้องกันและบรรเทาสาธารณภัย

คำนำ



“อุบัติเหตุทางถนน” เป็นปัญหาสำคัญที่ทำให้เกิดความสูญเสียทั้งชีวิตและทรัพย์สิน ซึ่งโดยทั่วไป อุบัติเหตุจะเกิดจากความผิดพลาด หรือข้อบกพร่องอย่างน้อยหนึ่งในสามปัจจัย เช่น ความผิดพลาดของผู้ใช้รถใช้ถนน ข้อบกพร่องของโครงสร้างถนน หรือความบกพร่องของยานพาหนะ เป็นต้น ที่ผ่านมามีการรณรงค์ ในการบังคับใช้กฎหมาย กำหนดมาตรการตั้งด่านชุมชน การสร้างจิตสำนึก รวมถึงการจัดหาอุปกรณ์เพื่อเป็นเครื่องมือให้เจ้าหน้าที่ในการปฏิบัติงานแต่ก็ยังไม่สามารถลดสถิติอุบัติเหตุลงได้มากนัก อย่างไรก็ตาม เพื่อให้การแก้ไขปัญหาเกิดผลเป็นรูปธรรม ศูนย์อำนวยการความปลอดภัยทางถนนจึงได้มีแนวทางการขับเคลื่อนการป้องกันและลดอุบัติเหตุทางถนนโดยมีมาตรการที่สำคัญ คือ การตั้งด่านชุมชน เพื่อป้องปราม ดักเตือน และควบคุมพฤติกรรมเสี่ยงในการขับขี่ในเขตพื้นที่ของชุมชน

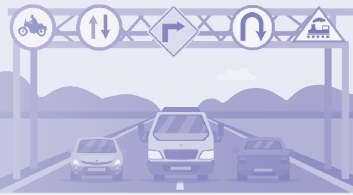
ดังนั้น เพื่อให้การดำเนินงานด้านชุมชน สามารถป้องปราม ดักเตือน และควบคุมพฤติกรรมผู้ขับขี่ให้ใช้รถใช้ถนนอย่างมีประสิทธิภาพ สามารถลดจำนวนผู้บาดเจ็บและเสียชีวิตลงให้เหลือน้อยที่สุด ศูนย์อำนวยการความปลอดภัยทางถนน จึงได้จัดทำแนวทางปฏิบัติงานด้านชุมชนขึ้น เพื่อเป็นแนวทางปฏิบัติงานแก่ กำนัน ผู้ใหญ่บ้าน คณะกรรมการหมู่บ้าน อปพร. และอาสาสมัครต่าง ๆ และเจ้าหน้าที่ประจำด่านชุมชนต่อไป

ศูนย์อำนวยการความปลอดภัยทางถนน
มีนาคม ๒๕๖๔





สารบัญ



| | หน้า |
|---|------|
| บทที่ ๑ บทนำ | ๑ |
| ๑. วัตถุประสงค์ของด้านชุมชน | ๒ |
| ๒. นิยาม / คำจำกัดความ | ๒ |
| บทที่ ๒ โครงสร้าง/หน้าที่ และบุคลากรของด้านชุมชน | ๖ |
| ๑. โครงสร้าง/หน้าที่ของด้านชุมชน | ๖ |
| ๒. บุคลากรที่ปฏิบัติงานในด้านชุมชน | ๙ |
| บทที่ ๓ แนวทางปฏิบัติในการตั้งด้านชุมชน | ๑๐ |
| ๑. แนวทาง/ขั้นตอนการตั้งด้านชุมชน | ๑๐ |
| ๒. ตัวอย่างคำสั่งแต่งตั้งคณะกรรมการประจำด้านชุมชน | ๑๓ |
| ๓. ตัวอย่างคำสั่งแต่งตั้งคณะกรรมการตรวจเยี่ยมด้านชุมชน | ๑๕ |
| ๔. ตัวอย่างแบบบันทึกข้อมูลด้านชุมชน | ๑๙ |
| บทที่ ๔ การบันทึกข้อมูลด้านชุมชน | ๒๐ |
| ๑. วิธีการและขั้นตอนการเข้าใช้งานด้านชุมชน | ๒๐ |
| ๒. การบันทึกข้อมูลด้านชุมชน | ๒๔ |
| ๓. การเรียกดูรายงาน | ๒๖ |





บทที่ ๑

บทนำ



พจนานุกรมฉบับราชบัณฑิตยสถาน พ.ศ. ๒๕๕๔ ได้ให้ความหมายของชุมชนว่า หมายถึง กลุ่มคนที่อยู่รวมกันเป็นสังคมขนาดเล็ก อาศัยอยู่ในอาณาบริเวณเดียวกันและมีผลประโยชน์ร่วมกัน, ที่ที่มีคนอาศัยอยู่มาก และกรมการพัฒนาชุมชน ได้ให้ความหมายของ “ชุมชน” ว่า หมายถึง กลุ่มคนที่มีความคิดเห็นไปในแนวทางเดียวกันและสามารถดำเนินงานกิจกรรมใด ๆ เพื่อประโยชน์ร่วมกันได้ (กรมการพัฒนาชุมชน : ๒๕๒๖ : ๗๗)

ปัจจุบัน จะเห็นได้ว่าอุบัติเหตุทางถนนสร้างความสูญเสียต่อชีวิตและทรัพย์สินของประชาชนในทุกภูมิภาค และยังมีแนวโน้มว่าจะมีความรุนแรงเพิ่มมากขึ้นเรื่อย ๆ ดังนั้นการเตรียมความพร้อมในการรับมือ โดยเฉพาะอย่างยิ่งในระดับชุมชน จึงเป็นสิ่งจำเป็นที่จะต้องเร่งเสริมสร้างให้เกิดขึ้นเพื่อลดความสูญเสียในชีวิตและทรัพย์สินของประชาชน

จากสถิติข้อมูลการเกิดอุบัติเหตุทางถนนของศูนย์อำนวยการความปลอดภัยทางถนน พบว่า อุบัติเหตุส่วนใหญ่เกิดในพื้นที่หมู่บ้าน ชุมชน ผู้เสียชีวิตส่วนใหญ่เป็นคนในพื้นที่หมู่บ้าน ชุมชน ถนนที่เกิดอุบัติเหตุสูงสุดคือถนนในหมู่บ้าน ชุมชน และยานพาหนะที่เกิดอุบัติเหตุสูงสุดคือรถจักรยานยนต์ ซึ่งเป็นยานพาหนะที่มีการใช้กันอย่างแพร่หลายในชุมชนเช่นเดียวกัน ดังนั้น เพื่อให้การดำเนินการป้องกันและแก้ไขปัญหาอุบัติเหตุทางถนนในช่วงเทศกาล สามารถดำเนินการได้อย่างมีประสิทธิภาพ ศูนย์อำนวยการความปลอดภัยทางถนนจึงได้ร่วมกับหน่วยงานที่เกี่ยวข้อง กำหนดให้มีด่านชุมชนขึ้น เพื่อป้องปราม และตัดเตือนกลุ่มเสี่ยงและบุคคลที่มีพฤติกรรมเสี่ยงที่อาจก่อให้เกิดอุบัติเหตุทางถนน อาทิ ดื่มแล้วขับ ไม่สวมหมวกนิรภัย เป็นต้น





๑. วัตถุประสงค์ของด่านชุมชน

การจัดตั้งด่านชุมชน มีวัตถุประสงค์ ดังนี้

๑) เพื่อตรวจสอบ คัดกรอง ป้องปราม ตักเตือน สกัดกั้นบุคคลหรือกลุ่มบุคคลที่มีพฤติกรรมเสี่ยง ที่จะเกิดอุบัติเหตุทางถนน มีให้ขับชี่ยานพาหนะ โดยให้พักผ่อนก่อนเดินทาง หรือนำตัวส่งบ้าน หรือให้ญาติมารับตัวกลับบ้าน

๒) เพื่อตรวจสอบ แนะนำการใช้ยานพาหนะ รวมทั้งการประกันภัย ให้เป็นไปตามระเบียบกฎหมายของทางราชการ

๓) เพื่อแนะนำ ตักเตือน พฤติกรรมการใช้รถใช้ถนนให้เป็นไปอย่างปลอดภัย โดยเฉพาะ ๕ ประเด็นหลัก คือ ๑) การสวมหมวกนิรภัย ๒) ความปลอดภัยของยานพาหนะ ๓) การขับชี่ขณะเมาสุรา ๔) ไม่คาดเข็มขัดนิรภัย และ ๕) ใช้โทรศัพท์มือถือขณะขับรถ

๔) เพื่อสรุปและรายงานผลการดำเนินงานของด่านชุมชน เสนอศูนย์อำนวยการความปลอดภัยทางถนน ทั้งในระดับท้องถิ่น อำเภอ จังหวัด และส่วนกลาง เพื่อทราบและกำหนดมาตรการ แนวทางในการป้องกันและแก้ไขปัญหาต่อไป



๒. นิยาม / คำจำกัดความ

“ด่านชุมชน” หมายถึง จุดที่ฝ่ายปกครอง องค์กรปกครองส่วนท้องถิ่น ชุมชน หรือหมู่บ้านจัดตั้งขึ้น เพื่อทำหน้าที่เป็นจุดคัดกรองป้องกัน ตักเตือน สกัดกั้นบุคคลหรือกลุ่มบุคคลที่มีพฤติกรรมเสี่ยงที่จะเกิดอุบัติเหตุทางถนน ทั้งนี้ ด่านชุมชนอาจตั้งถาวรในหมู่บ้านหรือชุมชนนั้น หรือเคลื่อนย้ายไปตามพื้นที่เสี่ยงต่อการเกิดอุบัติเหตุภายในหมู่บ้านหรือชุมชน รวมถึงมีการตรวจสอบ แนะนำ ควบคุม ยับยั้ง พฤติกรรมเสี่ยงต่อการเกิดอุบัติเหตุและประสานงานเจ้าหน้าที่ ตำรวจเพื่อบังคับใช้กฎหมาย



“ศูนย์อำนวยความสะดวกความปลอดภัยทางถนน” หมายถึง ศูนย์อำนวยความสะดวกความปลอดภัยทางถนน ที่จัดตั้งตามระเบียบสำนักนายกรัฐมนตรีว่าด้วยการป้องกันและลดอุบัติเหตุทางถนน พ.ศ. ๒๕๕๔ ข้อ ๑๓

“ผู้อำนวยการศูนย์อำนวยความสะดวกความปลอดภัยทางถนน” หมายถึง รัฐมนตรีว่าการกระทรวงมหาดไทย

“คณะกรรมการศูนย์อำนวยความสะดวกความปลอดภัยทางถนน” หมายถึง คณะกรรมการที่ผู้อำนวยการศูนย์ความปลอดภัยทางถนนแต่งตั้งตามระเบียบสำนักนายกรัฐมนตรีว่าด้วยการป้องกันและลดอุบัติเหตุทางถนน พ.ศ. ๒๕๕๔ ข้อ ๑๓

“ศูนย์อำนวยความสะดวกความปลอดภัยทางถนนจังหวัด” หมายถึง ศูนย์อำนวยความสะดวกความปลอดภัยทางถนน ที่จัดตั้งตามระเบียบสำนักนายกรัฐมนตรีว่าด้วยการป้องกันและลดอุบัติเหตุทางถนน พ.ศ. ๒๕๕๔ ข้อ ๑๖

“ผู้อำนวยการศูนย์อำนวยความสะดวกความปลอดภัยทางถนนจังหวัด” หมายถึง ผู้ว่าราชการจังหวัด

“คณะกรรมการศูนย์อำนวยความสะดวกความปลอดภัยทางถนนจังหวัด” หมายถึง คณะกรรมการที่ผู้อำนวยการศูนย์ความปลอดภัยทางถนนจังหวัดแต่งตั้งตามระเบียบสำนักนายกรัฐมนตรีว่าด้วยการป้องกันและลดอุบัติเหตุทางถนน พ.ศ. ๒๕๕๔ ข้อ ๑๖

“ศูนย์ปฏิบัติการความปลอดภัยทางถนนอำเภอ” หมายถึง ศูนย์อำนวยความสะดวกความปลอดภัยทางถนน ที่จัดตั้งตามระเบียบสำนักนายกรัฐมนตรีว่าด้วยการป้องกันและลดอุบัติเหตุทางถนน พ.ศ. ๒๕๕๔ ข้อ ๒๐



“ผู้อำนวยการศูนย์ปฏิบัติการความปลอดภัยทางถนนอำเภอ” หมายถึง นายอำเภอ

“คณะกรรมการศูนย์ปฏิบัติการความปลอดภัยทางถนนอำเภอ” หมายถึง คณะกรรมการที่ผู้อำนวยการศูนย์ปฏิบัติการความปลอดภัยทางถนนอำเภอแต่งตั้งตามระเบียบสำนักนายกรัฐมนตรีว่าด้วยการป้องกันและลดอุบัติเหตุทางถนน พ.ศ. ๒๕๕๔ ข้อ ๒๐

“ศูนย์ปฏิบัติการความปลอดภัยทางถนนองค์กรปกครองส่วนท้องถิ่น” หมายถึง ศูนย์อำนวยความสะดวกทางถนน ที่จัดตั้งตามระเบียบสำนักนายกรัฐมนตรีว่าด้วยการป้องกันและลดอุบัติเหตุทางถนน พ.ศ. ๒๕๕๔ ข้อ ๒๒

“ผู้อำนวยการศูนย์ปฏิบัติการความปลอดภัยทางถนนองค์กรปกครองส่วนท้องถิ่น” หมายถึง ผู้บริหารองค์กรปกครองส่วนท้องถิ่น

“คณะกรรมการศูนย์ปฏิบัติการความปลอดภัยทางถนนองค์กรปกครองส่วนท้องถิ่น” หมายถึง คณะกรรมการที่ผู้อำนวยการศูนย์ปฏิบัติการความปลอดภัยทางถนนทางถนนองค์กรปกครองส่วนท้องถิ่นแต่งตั้งตามระเบียบสำนักนายกรัฐมนตรีว่าด้วยการป้องกันและลดอุบัติเหตุทางถนน พ.ศ. ๒๕๕๔ ข้อ ๒๒

“ฝ่ายปกครอง” หมายถึง เจ้าหน้าที่ของรัฐ สังกัดกรมการปกครอง เช่น นายอำเภอ ปลัดอำเภอ กำนัน ผู้ใหญ่บ้าน ผู้ช่วยผู้ใหญ่บ้าน แพทย์ประจำตำบล สารวัตรกำนัน สมาชิกกองอาสารักษาดินแดน

“องค์กรปกครองส่วนท้องถิ่น” หมายถึง องค์การบริหารส่วนตำบล เทศบาล เมืองพัทยา และองค์กรปกครองส่วนท้องถิ่นอื่นที่มีกฎหมายจัดตั้ง แต่ไม่หมายความรวมถึงองค์การบริหารส่วนจังหวัดและกรุงเทพมหานคร



“ผู้บริหารองค์กรปกครองส่วนท้องถิ่น” หมายถึง นายกองค้การบริหาร ส่วนตำบล นายกเทศมนตรี นายกเมืองพัทยา และหัวหน้าผู้บริหารของ องค์กรปกครองส่วนท้องถิ่นอื่นที่มีกฎหมายจัดตั้ง แต่ไม่หมายความรวมถึง นายกองค้การบริหารส่วนจังหวัดและผู้ว่าราชการกรุงเทพมหานคร

“ผู้นำชุมชน” หมายถึง ประธานกรรมการของชุมชนท้องถิ่น ชุมชน ท้องถิ่นดั้งเดิมหรือชุมชนอื่น หรือหัวหน้ากลุ่ม หรือผู้ดำรงตำแหน่งที่เรียกชื่อ อย่างเป็นทางการอื่นที่มีฐานะเป็นผู้นำของชุมชนท้องถิ่น ชุมชนท้องถิ่นดั้งเดิมหรือชุมชนอื่น ในลักษณะเดียวกัน

“ตำบล” หมายถึง หน่วยการปกครองส่วนท้องถิ่นในประเทศไทยซึ่งมี ขนาดเล็กกว่าอำเภอและจังหวัด

“หมู่บ้าน” หมายถึง ท้องที่ที่รวมบ้านหลายบ้านให้อยู่ในความปกครอง อันเดียวกัน และมีประกาศจัดตั้งเป็นหมู่บ้าน มีผู้ใหญ่บ้านเป็นหัวหน้าปกครอง

“จุดเสี่ยง” หมายถึง จุดที่หมู่บ้าน ชุมชนเห็นว่าอาจมีความเสี่ยงในการ เกิดอุบัติเหตุ โดยต้องเป็นมิตรร่วมกันของประชาชนในหมู่บ้าน ชุมชน

“จุดอันตราย” หมายถึง จุดที่มีสถิติการเกิดอุบัติเหตุบ่อยครั้ง หรือเป็น ที่น่าสนใจของประชาชน หรือตามนิยามของอุบัติเหตุใหญ่ และมีผู้เสียชีวิต



บทที่ ๒

โครงสร้าง/หน้าที่

และบุคลากรของด่านชุมชน



๑ โครงสร้าง/หน้าที่ของด่านชุมชน

คณะกรรมการศูนย์อำนวยการความปลอดภัยทางถนน ในคราวประชุม เมื่อวันที่ ๒๕ กุมภาพันธ์ ๒๕๖๔ ได้ให้ความเห็นชอบแนวทาง/คู่มือการจัดตั้งด่านชุมชน เพื่อใช้เป็นคู่มือในการดำเนินงานประกอบการจัดตั้งด่านชุมชน โดยมีโครงสร้างแบ่งออกเป็น ๓ ฝ่าย ประกอบด้วย

๑. ฝ่ายเฝ้าระวัง/ตักเตือน

หน้าที่

๑) ตรวจสอบผู้ที่ไม่มีความสามารถในการขับขี่ยานพาหนะอย่างปลอดภัยจากการดื่มสุรา หากพบว่าเมา ให้ห้ามมิให้ขับขี่ยานพาหนะ โดยให้พัก่อนก่อนเดินทาง หรือนำตัวส่งบ้าน หรือให้ญาติมารับตัวกลับบ้าน

๒) ตรวจสอบ แนะนำการใช้ยานพาหนะให้เป็นไปตามธรรมเนียมหมู่บ้าน หรือระเบียบกฎหมายของทางราชการ

๓) แนะนำ ตักเตือนพฤติกรรมการใช้รถใช้ถนนให้เป็นไปอย่างปลอดภัย โดยเน้นหนัก ๕ มาตรการ

ประกอบด้วย

๓.๑) การสวมหมวกนิรภัย

๓.๒) ความปลอดภัยของยานพาหนะ

๓.๓) การขับขี่ขณะเมาสุรา

๓.๔) ไม่คาดเข็มขัดนิรภัย

๓.๕) ใช้โทรศัพท์มือถือขณะขับรถ



๒. ฝ่ายประชาสัมพันธ์

หน้าที่

๑) จัดกิจกรรมการเรียนรู้และปรับตัวในการขับขี่อย่างปลอดภัยของผู้ใช้รถใช้ถนนภายในชุมชนหมู่บ้านด้วยการประชุมเล่าประสบการณ์ที่เกือบจะเกิดอุบัติเหตุหรือบริเวณที่อันตรายในการขับขี่

๒) จัดกิจกรรมระดมความต้องการของคนภายในชุมชนหมู่บ้านในการแก้ไขปัญหาอุบัติเหตุ

๓) จัดให้มีระบบเครือข่ายการสื่อสารเพื่อช่วยเหลือเกื้อกูลให้เกิดความตระหนักในการป้องกันการเกิดอุบัติเหตุทางถนน

๔) เคาะประตูบ้านที่จัดงานรื่นเริงสังสรรค์และบ้านเรือนในชุมชนเพื่อประชาสัมพันธ์แจ้งข่าวสารด้านการป้องกันและลดอุบัติเหตุทางถนน รวมทั้งขอความร่วมมือในการใช้รถใช้ถนนอย่างระมัดระวังให้เกิดความปลอดภัย

๕) ประชาสัมพันธ์ข้อมูล ยุทธศาสตร์การป้องกันและลดอุบัติเหตุทางถนน ผ่านทางหอกระจายข่าว วิทยุชุมชน เสียงตามสาย เพื่อให้ประชาชนทราบ

๓. ฝ่ายรายงาน

หน้าที่

๑) ตรวจสอบและรายงานข้อมูลตามแบบบันทึกข้อมูลการตั้งด่านชุมชนผ่านระบบรายงานข้อมูลอุบัติเหตุทางถนน ของศูนย์อำนวยการความปลอดภัยทางถนน

๒) สรุปผลการดำเนินงานของด่านชุมชน เพื่อนำเสนอศูนย์ปฏิบัติการความปลอดภัยทางถนนองค์กรปกครองส่วนท้องถิ่นและศูนย์ปฏิบัติการความปลอดภัยทางถนนอำเภอ

๓) รายงานผลตามที่หน่วยงานร้องขอ



ด้านชุมชน

ฝ่ายเฝ้าระวัง/ ตักเตือน

1. ตรวจสอบผู้ที่ไม่มีความสามารถในการขับขี่ยานพาหนะอย่างปลอดภัย จากกรณีดื่มสุรา หากพบว่าเมา ให้ห้ามมิให้ขับขี่ยานพาหนะ โดยให้พักก่อนก่อนเดินทาง หรือนำตัวส่งบ้าน หรือให้ญาติมารับตัวกลับบ้าน
2. ตรวจสอบ แนะนำการใช้ยานพาหนะให้เป็นไปตามกฎหมายหมู่บ้านหรือระเบียบกฎหมายของทางราชการ
3. แนะนำ ตักเตือนพฤติกรรมการใช้รถใช้ถนนให้เป็นไปอย่างปลอดภัย โดยเน้นหนัก 5 มาตรการ ประกอบด้วย
 - 3.1) การสวมหมวกนิรภัย
 - 3.2) ความปลอดภัยของยานพาหนะ
 - 3.3) การขับขี่ขณะเมาสุรา
 - 3.4) ไม่คาดเข็มขัดนิรภัย
 - 3.5) ใช้โทรศัพท์มือถือขณะขับรถ

ฝ่าย ประชาสัมพันธ์

1. จัดกิจกรรมการเรียนรู้และปรับตัวในการขับขี่อย่างปลอดภัยของผู้ใช้รถใช้ถนนภายในชุมชนหมู่บ้านด้วยการประชุมเล่าประสบการณ์ที่เกือบจะเกิดอุบัติเหตุหรือบริเวณที่อันตรายในการขับขี่
2. จัดกิจกรรมระดมความต้องการของคณาภายในชุมชนหมู่บ้านในการแก้ไขปัญหาอุบัติเหตุ
3. จัดให้มีระบบเครือข่ายการสื่อสารเพื่อช่วยเหลือเกื้อกูลให้เกิดความตระหนักในการ ป้องกันการเกิดอุบัติเหตุทางถนน
4. เคาะประตูบ้านที่จัดงานวันเรียงสังสรรค์และบ้านเรือนในชุมชน เพื่อประชาสัมพันธ์แจ้งข่าวสารด้านการป้องกันและลดอุบัติเหตุทางถนน รวมทั้งขอความร่วมมือในการใช้รถใช้ถนนอย่างระมัดระวังให้เกิดความปลอดภัย
5. ประชาสัมพันธ์ข้อมูล ยุทธศาสตร์การป้องกันและลดอุบัติเหตุทางถนน ผ่านทางหอกระจายข่าว วิทยุชุมชน เสียงตามสาย เพื่อให้ประชาชนทราบ

ฝ่ายรายงาน

1. ตรวจสอบและรายงานข้อมูลตามแบบบันทึกข้อมูลการตั้งด่านชุมชน ผ่านระบบรายงานอุบัติเหตุทางถนน (e-Report) ของกรมป้องกันและบรรเทาสาธารณภัย
2. สรุปผลการดำเนินงานของด่านชุมชน เพื่อนำเสนอศูนย์ปฏิบัติการความปลอดภัยทางถนนองค์กรปกครองส่วนท้องถิ่นและศูนย์ปฏิบัติการความปลอดภัยทางถนนอำเภอ
3. รายงานผลตามที่หน่วยงานร้องขอ

โครงสร้างของด้านชุมชน

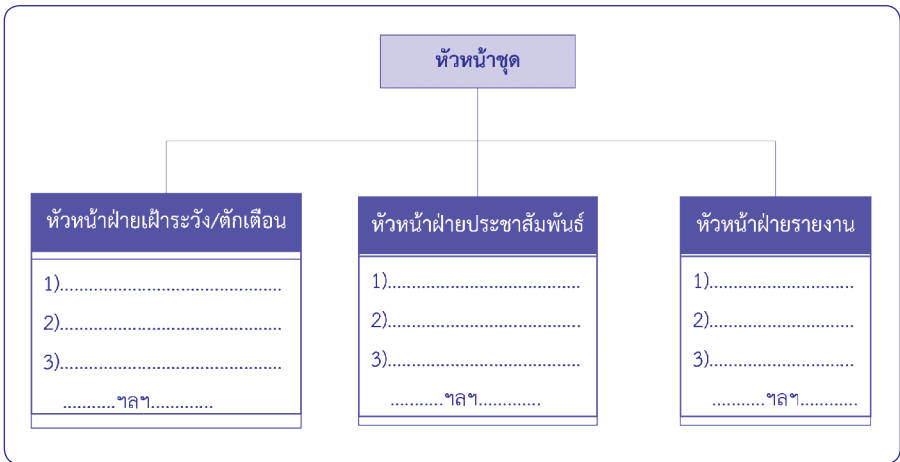




๒. บุคลากรที่ปฏิบัติงานในด้านชุมชน

กำหนดจำนวนตามความเหมาะสม ดังนี้

- ๑) ผู้แทนฝ่ายท้องถิ่น เช่น ข้าราชการองค์กรปกครองส่วนท้องถิ่นที่ได้รับมอบหมาย และสมาชิกสภาองค์กรปกครองส่วนท้องถิ่นในหมู่บ้าน เป็นต้น
- ๒) ผู้แทนฝ่ายปกครอง เช่น กำนัน ผู้ใหญ่บ้าน ผู้ช่วยผู้ใหญ่บ้าน
- ๓) ผู้แทนจากโรงพยาบาลส่งเสริมสุขภาพตำบล (รพ.สต.)
- ๔) อาสาสมัครป้องกันภัยฝ่ายพลเรือน (อปพร.)
- ๕) อาสาสมัครสาธารณสุขประจำหมู่บ้าน (อสม.)
- ๖) ชุตรักษาความปลอดภัยหมู่บ้าน (ชรบ.)
- ๗) ผู้ที่ได้รับการยอมรับนับถือในชุมชน
- ๘) มูลนิธิและอาสาสมัครอื่น ๆ
- ๙) ผู้แทนผู้มีพฤติกรรมเสี่ยง/ ผู้แทนผู้ปกครองของผู้มีพฤติกรรมเสี่ยง
- ๑๐) เจ้าหน้าที่ตำรวจ สภ.ในพื้นที่ และหรือผู้แทนหน่วยทหารในพื้นที่ (ถ้ามี)
- ๑๑) จิตอาสาพระราชทาน
- ๑๒) บุคคลอื่น ๆ ที่เห็นสมควร



บุคลากรผู้ปฏิบัติงาน



บทที่ ๓

แนวทางปฏิบัติในการตั้งด่านชุมชน



แนวทาง/ขั้นตอนการตั้งด่านชุมชน

| การปฏิบัติงาน | รายละเอียด |
|---|--|
| ๑. คณะกรรมการนโยบายการป้องกันและลดอุบัติเหตุทางถนนแห่งชาติ (นปถ.) | ให้ความเห็นชอบแผนบูรณาการป้องกันและลดอุบัติเหตุทางถนนช่วงเทศกาล ก่อนนำเสนอคณะรัฐมนตรีเพื่อรับทราบ |
| ๒. ศูนย์อำนวยการความปลอดภัยทางถนน (ศปถ.) | ๑. จัดทำแผนปฏิบัติการป้องกันและลดอุบัติเหตุทางถนนช่วงเทศกาล และเสนอให้คณะกรรมการ นปถ. ให้ความเห็นชอบ ๒. กำหนดตัวชี้วัด ๓. กำหนดมาตรการ/กิจกรรม รายละเอียดที่จะดำเนินการ โดยให้องค์กรปกครองส่วนท้องถิ่นบูรณาการร่วมกับ กำนัน ผู้ใหญ่บ้าน อาสาสมัครและจิตอาสาในพื้นที่ จัดตั้ง “ด่านชุมชน” เพื่อสกัด ป้องปราม และตัดเตือน กลุ่มเสี่ยงและบุคคลที่มีพฤติกรรมเสี่ยงที่อาจก่อให้เกิดอุบัติเหตุทางถนน อาทิ ดื่มแล้วขับ ไม่สวมหมวกนิรภัย และการขับซิ่งรถจักรยานยนต์ในลักษณะที่อาจก่อให้เกิดความเสียหายแก่ผู้อื่น ไม่ให้ขับชื่อถนนในพื้นที่ |



| การปฏิบัติงาน | รายละเอียด |
|--|---|
| | <p>๔. แจกแจงแนวทางการจัดทำแผนบูรณาการป้องกันและลดอุบัติเหตุทางถนนช่วงเทศกาล ให้กับหน่วยงานที่เกี่ยวข้อง ศูนย์อำนวยการความปลอดภัยทางถนนจังหวัด และศูนย์อำนวยการความปลอดภัยทางถนนกรุงเทพมหานคร เพื่อดำเนินการจัดทำแผนตามกรอบแนวทางที่กำหนดไว้ในแผนบูรณาการ</p> |
| <p>๓. ศูนย์อำนวยการความปลอดภัยทางถนนจังหวัด/ศูนย์อำนวยการความปลอดภัยทางถนนกรุงเทพมหานคร/</p> | <p>๑. วิเคราะห์สภาพปัญหาอุบัติเหตุทางถนนเพื่อหาสาเหตุ ปัจจัยเสี่ยงของการเกิดอุบัติเหตุ</p> <p>๒. จัดทำแผนปฏิบัติการป้องกันและลดอุบัติเหตุทางถนนช่วงเทศกาล โดยบูรณาการกับหน่วยงานต่าง ๆ ที่เกี่ยวข้องจากทุกภาคส่วน เสนอให้คณะกรรมการ ศปถ. จังหวัดพิจารณาให้ความเห็นชอบ</p> <p>๓. ประสานศูนย์ปฏิบัติการความปลอดภัยทางถนนอำเภอ เพื่อแจ้งองค์กรปกครองส่วนท้องถิ่นบูรณาการร่วมกับกำนัน ผู้ใหญ่บ้าน อาสาสมัครและจิตอาสาในพื้นที่ จัดตั้ง “ด่านชุมชน” เพื่อสกัด ป้องปราม และตัดเตือนกลุ่มเสี่ยงและบุคคลที่มีพฤติกรรมเสี่ยงที่อาจก่อให้เกิดอุบัติเหตุทางถนน อาทิ ดื่มแล้วขับ ไม่สวมหมวกนิรภัย และการขับซิ่งรถจักรยานยนต์ในลักษณะที่อาจก่อให้เกิดความเสียหายแก่ผู้อื่นไม่ให้ ขับขี่ออกนอกพื้นที่)</p> <p>๔. ติดตามการขับเคลื่อนการดำเนินงานตามแผน เพื่อให้บรรลุผลตามเป้าหมายที่กำหนด</p> |



| การปฏิบัติงาน | รายละเอียด |
|--|--|
| <p>๔. ศูนย์ปฏิบัติการความปลอดภัยทางถนนอำเภอ</p> | <p>๑. จัดทำแผนปฏิบัติการป้องกันและลดอุบัติเหตุทางถนนช่วงเทศกาล</p> <p>๒. แจ้งองค์กรปกครองส่วนท้องถิ่นให้ดำเนินการจัดตั้งด้านชุมชน</p> <p>๓. แต่งตั้งคณะทำงานตรวจเยี่ยมการจัดตั้งด้านชุมชนในพื้นที่</p> |
| <p>๕. ศูนย์ปฏิบัติการความปลอดภัยทางถนนองค์กรปกครองส่วนท้องถิ่น</p> | <p>๑. จัดทำแผนปฏิบัติการป้องกันและลดอุบัติเหตุทางถนนช่วงเทศกาล</p> <p>๒. จัดตั้งด้านชุมชนโดยบูรณาการหน่วยงานในพื้นที่</p> <p>๓. รายงานผลการปฏิบัติงานการจัดตั้งด้านชุมชนให้ศูนย์ปฏิบัติการความปลอดภัยทางถนนอำเภอทราบ</p> |



ตัวอย่างคำสั่ง



คำสั่ง ศูนย์ปฏิบัติการความปลอดภัยทางถนน

เทศบาล/องค์การบริหารส่วนตำบล.....

ที่...../.....

เรื่อง แต่งตั้งคณะทำงานประจำด้านชุมชน

การป้องกันและลดอุบัติเหตุทางถนนโดยชุมชนมีส่วนร่วมในการหยุดยั้งและลดพฤติกรรมเสี่ยงของผู้ใช้รถใช้ถนนในเขตพื้นที่ชุมชนของตนเองนั้น เป็นแนวทางสำคัญยิ่งที่จะต้องร่วมกันพัฒนาให้มีประสิทธิภาพมากยิ่งขึ้น ดังนั้น อาศัยอำนาจตามข้อ ๖๗ (๑/๑) แห่งพระราชบัญญัติสภาตำบลและองค์การบริหารส่วนตำบล พ.ศ. ๒๕๓๗ และข้อ ๒๒ แห่งระเบียบสำนักนายกรัฐมนตรีว่าด้วยการป้องกันและลดอุบัติเหตุทางถนน พ.ศ.๒๕๕๔ ศูนย์ปฏิบัติการความปลอดภัยทางถนนเทศบาล/องค์การบริหารส่วนตำบล.....จึงแต่งตั้งคณะทำงานประจำด้านชุมชนขึ้น เพื่อเป็นจุดคัดกรองป้องปราม ตักเตือน สกักกันบุคคลหรือกลุ่มบุคคลที่มีพฤติกรรมเสี่ยงที่จะเกิดอุบัติเหตุทางถนน ดังนี้

๑. ฝ่ายเฝ้าระวัง/ตักเตือน ประกอบด้วย

- | | |
|---|----------------|
| ๑.๑ หัวหน้าชุดฝ่ายเฝ้าระวัง/ตักเตือน | จำนวน ๑ คน |
| ๑.๒ รองหัวหน้าชุดฝ่ายเฝ้าระวัง/ตักเตือน | จำนวน ๑ คน |
| ๑.๓ คณะทำงานฝ่ายเฝ้าระวัง/ตักเตือน | จำนวน ๓ - ๕ คน |

โดยบุคลากรที่ปฏิบัติงานฝ่ายเฝ้าระวัง/ตักเตือน พิจารณาตามความเหมาะสม เช่น ผู้แทนฝ่ายท้องถิ่น ผู้แทนฝ่ายปกครอง ผู้แทนจากโรงพยาบาลส่งเสริมสุขภาพตำบล (รพ.สต.) อาสาสมัครป้องกันภัยฝ่ายพลเรือน (อปพร.) อาสาสมัครสาธารณสุขประจำหมู่บ้าน (อสม.) ชุดรักษาความปลอดภัยหมู่บ้าน (ชรบ.) เจ้าหน้าที่ตำรวจ สภ.ในพื้นที่ และหรือผู้แทนหน่วยทหารในพื้นที่ (ถ้ามี) จิตอาสาพระราชทาน เป็นต้น



อำนาจหน้าที่

๑) ตรวจสอบผู้ที่ไม่มีความสามารถในการขับขี่ยานพาหนะอย่างปลอดภัยจากการดื่มสุรา หากพบว่าเมา ให้ห้ามมิให้ขับขี่ยานพาหนะ โดยให้ฝึกฝนก่อนเดินทาง หรือนำตัวส่งบ้าน หรือให้ญาติมารับตัวกลับบ้าน

๒) ตรวจสอบ แนะนำการใช้ยานพาหนะให้เป็นไปตามธรรมเนียมหมู่บ้าน หรือระเบียบกฎหมายของทางราชการ

๓) แนะนำ ตักเตือนพฤติกรรมการใช้รถใช้ถนนให้เป็นไปอย่างปลอดภัย โดยเน้นหนัก ๕ ประเด็น คือ

- ๓.๑) การสวมหมวกนิรภัย
- ๓.๒) ความปลอดภัยของยานพาหนะ
- ๓.๓) การขับขี่ขณะเมาสุรา
- ๓.๔) ไม่คาดเข็มขัดนิรภัย
- ๓.๕) ใช้โทรศัพท์มือถือขณะขับรถ

๒. ฝ่ายประชาสัมพันธ์ ประกอบด้วย

- | | |
|------------------------------------|----------------|
| ๒.๑ หัวหน้าชุดฝ่ายประชาสัมพันธ์ | จำนวน ๑ คน |
| ๒.๒ รองหัวหน้าชุดฝ่ายประชาสัมพันธ์ | จำนวน ๑ คน |
| ๒.๓ คณะทำงานฝ่ายประชาสัมพันธ์ | จำนวน ๓ - ๕ คน |

โดยบุคลากรที่ปฏิบัติงานฝ่ายประชาสัมพันธ์ พิจารณาตามความเหมาะสม เช่น ผู้แทนฝ่ายท้องถิ่น ผู้แทนฝ่ายปกครอง ผู้แทนจากโรงพยาบาลส่งเสริมสุขภาพตำบล (รพ.สต.) อาสาสมัครป้องกันภัยฝ่ายพลเรือน (อปพร.) อาสาสมัครสาธารณสุขประจำหมู่บ้าน (อสม.) ชุดรักษาความปลอดภัยหมู่บ้าน (ชรบ.) เจ้าหน้าที่ตำรวจ สภ.ในพื้นที่ และหรือผู้แทนหน่วยทหารในพื้นที่ (ถ้ามี) จิตอาสาพระราชทาน เป็นต้น

อำนาจหน้าที่

๑) จัดกิจกรรมการเรียนรู้และปรับตัวในการขับขี้อย่างปลอดภัยของผู้ใช้รถใช้ถนนภายในชุมชนหมู่บ้านด้วยการประชุมเล่าประสบการณ์ที่เกือบจะเกิดอุบัติเหตุ หรือบริเวณที่อันตรายในการขับขี่

๒) จัดกิจกรรมระดมความต้องการของคนภายในชุมชนหมู่บ้านในการแก้ไขปัญหาอุบัติเหตุ



๓) จัดให้มีระบบเครือข่ายการสื่อสารเพื่อช่วยเหลือเกื้อกูลให้เกิดความตระหนักในการป้องกันการเกิดอุบัติเหตุทางถนน

๔) เคาะประตูบ้านเพื่อประชาสัมพันธ์แจ้งข่าวสารด้านการป้องกันและลดอุบัติเหตุทางถนน รวมทั้งขอความร่วมมือในการใช้รถใช้ถนนอย่างระมัดระวังให้เกิดความปลอดภัย

๓. ฝ่ายรายงาน ประกอบด้วย

- | | |
|------------------------------------|----------------|
| ๓.๑ หัวหน้าชุดฝ่ายประชาสัมพันธ์ | จำนวน ๑ คน |
| ๓.๒ รองหัวหน้าชุดฝ่ายประชาสัมพันธ์ | จำนวน ๑ คน |
| ๓.๓ คณะทำงานฝ่ายประชาสัมพันธ์ | จำนวน ๑ - ๒ คน |

โดยบุคลากรที่ปฏิบัติงานฝ่ายรายงาน พิจารณาตามความเหมาะสม เช่น ผู้แทนฝ่ายท้องถิ่น ผู้แทนฝ่ายปกครอง ผู้แทนจากโรงพยาบาลส่งเสริมสุขภาพตำบล (รพ.สต.) อาสาสมัครป้องกันภัยฝ่ายพลเรือน (อปพร.) อาสาสมัครสาธารณสุขประจำหมู่บ้าน (อสม.) ชุติรักษาความปลอดภัยหมู่บ้าน (ชรบ.) เจ้าหน้าที่ตำรวจ สภ. ในพื้นที่ และหรือผู้แทนหน่วยทหารในพื้นที่ (ถ้ามี) จิตอาสาพระราชทาน เป็นต้น

อำนาจหน้าที่

๑) ตรวจสอบและรายงานข้อมูลตามแบบบันทึกข้อมูลการตั้งด่านชุมชน ผ่านระบบรายงานอุบัติเหตุทางถนน (e-Report) ของกรมป้องกันและบรรเทาสาธารณภัย

๒) สรุปลผลการดำเนินงานของด่านชุมชน เพื่อนำเสนอศูนย์อำนวยการความปลอดภัยทางถนนอำเภอ

๓) รายงานผลตามที่หน่วยงานร้องขอ

ทั้งนี้ ระหว่างวันที่.....ถึงวันที่.....

สั่ง ณ วันที่ เดือน.....พ.ศ.

(.....)

นายกองค์การปกครองส่วนท้องถิ่น.....

ผู้อำนวยการศูนย์ปฏิบัติการความปลอดภัย

ทางถนนเทศบาล/องค์การบริหารส่วนตำบล.....



ตัวอย่างคำสั่ง



คำสั่ง ศูนย์ปฏิบัติการความปลอดภัยทางถนนอำเภอ.....

ที่...../.....

เรื่อง แต่งตั้งคณะกรรมการตรวจเยี่ยมด้านชุมชน

การป้องกันและลดอุบัติเหตุทางถนนโดยชุมชนมีส่วนร่วมในการหยุดยั้งและลดพฤติกรรมเสี่ยงของผู้ใช้รถใช้ถนนในเขตพื้นที่ชุมชนของตนเองนั้น เป็นแนวทางสำคัญยิ่งที่จะต้องร่วมกันพัฒนาให้มีประสิทธิภาพมากยิ่งขึ้น ดังนั้น อาศัยอำนาจตามข้อ ๒๑ (๘) แห่งระเบียบสำนักนายกรัฐมนตรี ว่าด้วยการป้องกันและลดอุบัติเหตุทางถนน พ.ศ. ๒๕๕๔ ศูนย์ปฏิบัติการความปลอดภัยทางถนนอำเภอ.....จึงแต่งตั้งคณะกรรมการตรวจเยี่ยมและประเมินผลด้านชุมชนขึ้น ดังนี้

คณะกรรมการตรวจเยี่ยมและประเมินผล ประกอบด้วย

- | | |
|---|----------------|
| ๑ ประธานคณะกรรมการตรวจเยี่ยมและประเมินผล | จำนวน ๑ คน |
| ๒ รองประธานคณะกรรมการตรวจเยี่ยมและประเมินผล | จำนวน ๒ คน |
| ๓ คณะทำงานตรวจเยี่ยมและประเมินผล | จำนวน ๓ - ๕ คน |
| ๔ คณะทำงานและเลขานุการ | จำนวน ๑-๒ คน |

โดยคณะกรรมการตรวจเยี่ยมและประเมินผล พิจารณาตามความเหมาะสม เช่น นายอำเภอ ผู้กำกับการสถานีตำรวจภูธร สาธารณสุขอำเภอ ท้องถิ่นอำเภอ ปลัดอำเภอ (ฝ่ายความมั่นคง) เป็นต้น



อำนาจหน้าที่

๑. ติดตามและตรวจเยี่ยมด้านชุมชนแต่ละแห่ง ในเขตอำเภอ
 ๒. ส่งเสริมและสนับสนุนการมีส่วนร่วมของประชาชนในการดำเนินมาตรการด้านชุมชน
 ๓. รายงานผลการดำเนินการและเสนอความเห็นต่อคณะกรรมการ ศปถ.อำเภอ และ คณะกรรมการ ศปถ.จังหวัด เพื่อพิจารณากำหนดแนวทางหรือมาตรการสนับสนุน มาตรการด้านชุมชนให้มีประสิทธิภาพมากยิ่งขึ้น
- ทั้งนี้ ระหว่างวันที่.....ถึงวันที่.....

สั่ง ณ วันที่ เดือน.....พ.ศ.

(.....)

นายอำเภอ.....

ผู้อำนวยการศูนย์ปฏิบัติการความปลอดภัยทางถนนอำเภอ.....





แบบบันทึกข้อมูลการตั้งด่านชุมชน



ข้อมูลของวันที่(วันที่ตั้งด่านชุมชน).....

ข้อมูลการตั้งด่านชุมชน

การตั้งด่านชุมชน มีการตั้งด่านชุมชน (กรอกในรายละเอียด) ไม่มีการตั้งด่านชุมชน
 ก่อนการตั้งด่านชุมชน จัดทำประชาคม ไม่ได้จัดทำประชาคม
 ชื่อด่านชุมชน..... หมู่ที่..... ตำบล.....
 องค์การปกครองส่วนท้องถิ่น.....
 อำเภอ..... จังหวัด.....
 พิกัด GIS E..... N.....

รายละเอียดการดำเนินการ การจัดตั้งด่านชุมชน

- การตรวจสอบคุณภาพ**
 - 1.1 จัดทำป้ายจำกัดความเร็วในชุมชน จำนวน.....แห่ง เป็นเงิน.....บาท
 - 1.2 ปรับปรุง/ซ่อมแซมผิวจราจร จำนวน.....แห่ง เป็นเงิน.....บาท
 - 1.3 ติดตั้งท่อระบายน้ำบริเวณไฟจราจร จำนวน.....แห่ง เป็นเงิน.....บาท
 - 1.4 ติดตั้งท่อระบายน้ำไฟส่องสว่าง จำนวน.....แห่ง เป็นเงิน.....บาท
 - 1.5 ติดตั้งท่อระบายน้ำเครื่องหมายจราจร จำนวน.....แห่ง เป็นเงิน.....บาท
 - 1.6 จัดทำและติดตั้งป้ายแนะนำเส้นทาง จำนวน.....แห่ง เป็นเงิน.....บาท
 - 1.7 จัดทำป้ายเตือน สัญญาณไฟกระพริบ จำนวน.....แห่ง เป็นเงิน.....บาท
- การป้องกันผู้กระทำความผิดกฎหมายจราจร**
 - 2.1 อปท. บูรณาการตั้ง "ด่านชุมชน" เพื่อดูแลสอดส่องหรือป้องกันผู้ที่มีพฤติกรรมเสี่ยงต่อการเกิดอุบัติเหตุ
 - 2.1.1 ประเมินอาชญากรรมบนถนน(สังเกตคุณภาพ ได้แก่ คาเย็มและแดง มีกลิ่นเหม็น ดับ เติง)
 - 2.1.1.1 พบผู้ขับขี่มีอาการเมาสุรา จำนวน.....คน
 - 2.1.1.2 ผู้โดยสาร/ร่วมเดินทางมีอาการเมาสุรา จำนวน.....คน
 - 2.1.2 ไม่คาดเข็มขัดนิรภัย
 - 2.1.2.1 ผู้ขับขี่ไม่คาดเข็มขัดนิรภัย จำนวน.....คน
 - 2.1.2.2 ผู้ร่วมเดินทางไม่คาดเข็มขัดนิรภัย จำนวน.....คน
 - 2.1.3 ไม่สวมหมวกนิรภัย
 - 2.1.3.1 ผู้ขับขี่ไม่สวมหมวกนิรภัย จำนวน.....คน
 - 2.1.3.2 ผู้ร่วมเดินทางไม่สวมหมวกนิรภัย จำนวน.....คน
 - 2.1.4 ความไม่ปลอดภัยของยานพาหนะ จำนวน.....คัน
 - 2.1.5 ใช้โทรศัพท์มือถือขณะขับรถ จำนวน.....คน
 - 2.2 อปท. สนับสนุนวัสดุอุปกรณ์ บุคลากร และงบประมาณในการตั้ง "ด่านชุมชน/จุดตรวจร่วม/ด่านร่วม" ดังนี้
 - 2.2.1 สนับสนุนบุคลากร
 - 2.2.1.1 ข้าราชการและพนักงานส่วนท้องถิ่น จำนวน.....คน
 - 2.2.1.2 ผู้แทนฝ่ายปกครอง เช่น กำนัน ผู้ใหญ่บ้าน ผู้ช่วยผู้ใหญ่บ้าน จำนวน.....คน
 - 2.2.1.3 ผู้แทนจากโรงพยาบาลส่งเสริมสุขภาพตำบล (รพ.สต.) จำนวน.....คน
 - 2.2.1.4 อาสาสมัครป้องกันภัยฝ่ายพลเรือน (อปพร.) จำนวน.....คน
 - 2.2.1.5 อาสาสมัครสาธารณสุขประจำหมู่บ้าน (อสม.) จำนวน.....คน
 - 2.2.1.6 ชุดรักษาความปลอดภัยหมู่บ้าน (ชรบ.) จำนวน.....คน
 - 2.2.1.7 ผู้ที่ได้รับการยอมรับนับถือในชุมชน จำนวน.....คน
 - 2.2.1.8 มูลนิธิและอาสาสมัครอื่น ๆ จำนวน.....คน
 - 2.2.1.9 ผู้แทนผู้มีพฤติกรรมเสี่ยง/ผู้แทนผู้ปกครองของผู้มีพฤติกรรมเสี่ยง จำนวน.....คน
 - 2.2.1.10 เจ้าหน้าที่ตำรวจ สภ.ในพื้นที่ และหรือผู้แทนหน่วยทหารในพื้นที่ (ถ้ามี) จำนวน.....คน
 - 2.2.1.11 จัดอาสาพระราชทาน จำนวน.....คน
 - 2.2.1.12 บุคคลอื่นๆ ที่เห็นสมควร จำนวน.....คน



| | |
|---|-----------------------|
| 2.2.2 สันนิษฐานงบประมาณ และวัสดุอุปกรณ์ | |
| 2.2.2.1 งบประมาณ | จำนวน.....บาท |
| 2.2.2.2 ยานพาหนะ | จำนวน.....คัน |
| 2.2.2.3 ชุดปฐมพยาบาล | จำนวน.....ชุด |
| 2.2.2.4 อุปกรณ์ช่วยชีวิต | จำนวน.....ชุด/ชิ้น |
| 2.2.2.5 อุปกรณ์สื่อสาร | จำนวน.....ชุด/เครื่อง |
| 2.2.2.6 ไฟสัญญาณขบวน | จำนวน.....ดวง |
| 2.2.2.7 ทรายแฉ่งขອງจากร | จำนวน.....ดวง |
| 2.2.2.8 แฉ่งเหล็ก | จำนวน.....แฉ่ง |
| 2.2.2.9 อื่นๆ.....(ระบุชื่อ เช่น โตะ ถังน้ำ) | จำนวน..... |
| | |
| | |
| 2.3 ประชาชนในชุมชนเข้ามามีส่วนร่วมในการดำเนินการตั้ง "ด่านชุมชน" | จำนวน.....คน |
| 2.4 อปท. มีการจัดตั้งศูนย์บริการประชาชน/นักท่องเที่ยว | จำนวน.....แห่ง |
| เส้นทางและร่วมกันกำหนดกติกาหรือธรรมนูญหมู่บ้านหรือชุมชน | |
| 2.5 อปท. จัดฝึกอบรมหน่วยกู้ชีพกู้ภัยอย่างสม่ำเสมอ | จำนวน.....ครั้ง |
| 2.6 อปท. ออกข้อบัญญัติ/เทศบัญญัติ ด้านการจัดกาจราจร | จำนวน.....แห่ง |
| 3. การรณรงค์ปลูกจิตสำนึกของประชาชน | |
| อปท. มีการประชาสัมพันธ์ผ่านหอกระจายข่าวและสื่อต่างๆ ในการป้องกันและลดอุบัติเหตุทางถนน ทั้งหมด.....ครั้ง | |
| แยกเป็น | |
| 3.1 ประชาสัมพันธ์ผ่านหอกระจายข่าวหรือวิทยุชุมชน เช่น การปฏิบัติตามกฎและวินัยจราจร และกฎหมายอื่นๆ จุดเสี่ยงหรือจุดที่อาจเกิดอุบัติเหตุในพื้นที่ การรณรงค์สวมหมวกนิรภัย | จำนวน.....ครั้ง |
| 3.2 ขอความร่วมมือองคเจ้านายเครื่องดื่มแอลกอฮอล์ในสถานที่สาธารณะหรือในการจัดงานต่าง ๆ | จำนวน.....ครั้ง |
| 3.3 การจัดกิจกรรมรณรงค์เพื่อกระตุ้นเตือนและสร้างจิตสำนึกของประชาชนในชุมชน | จำนวน.....ครั้ง |
| 3.4 ห้ามเผาขยะ เศษวัชพืช สิ่งปฏิกูลริมข้างทางและดูแลระมัดระวังสัตว์เลี้ยงมีให้ออกมาสู่ท้องถิ่น | จำนวน.....ครั้ง |
| 3.5 อื่นๆ (ระบุ) | จำนวน.....ครั้ง |
| | |
| | |
| | |
| | |

(ลงชื่อ).....ผู้รายงานข้อมูล
 (.....)
 ตำแหน่ง.....

ตัวอย่างแบบบันทึกข้อมูลด่านชุมชน



บทที่ ๔

การบันทึกข้อมูลด้านชุมชน



วิธีการและขั้นตอนการเข้าใช้งานด้านชุมชน

ระบบรายงานด้านชุมชน สามารถเข้าใช้งานได้จากโปรแกรมเว็บเบราว์เซอร์ ทั้ง Mozilla Firefox Google Chrome และ Microsoft Edge โดยช่องทางการเข้า สามารถเข้าใช้งานได้ ๓ ช่องทาง คือ เว็บไซต์กรมป้องกันและบรรเทาสาธารณภัย (www.disaster.go.th) เว็บไซต์ศูนย์อำนวยการความปลอดภัยทางถนน (<http://roadsafety.disaster.go.th/intro-roadsafety.๑๙๖/>) และ <http://ereport.disaster.go.th/ccp>

The screenshot displays the user interface of the disaster reporting system. At the top, there is a header with the text "สื่อการเรียนรู้จัดการภัย ได้ที่ดี". Below this, three main content areas are visible: 1. "บริการเรียนรู้ภัยพิบัติใกล้ตัวอย่าง PM2.5" with a date of 5/10/3/2564. 2. "บริการแจ้งเตือน - ควบคุมไฟฟ้าหมอกควัน" with a date of 10/3/2564. 3. "บริการเรียนรู้ - สมบัติพายุ ลมเลื้อยอันตราย" with a date of 5/10/3/2564. Below these are several navigation buttons: "รายงานภัยพิบัติทางถนน", "ด้านชุมชน", "ระบบจัดการข้อมูลในวงศกศน CIMS", "THAM LUANG", and "สมมติฐานภัยพิบัติทางหลวง". At the bottom left, there is a QR code and the text "(สัปดาห์แจ้งเตือนเหตุได้ 24 ชม.)". At the bottom right, there is a search bar with the text "กรณีสืบค้นเพื่อสืบค้นประวัติการ..." and a search icon.

กรมป้องกันและบรรเทาสาธารณภัย (www.disaster.go.th)

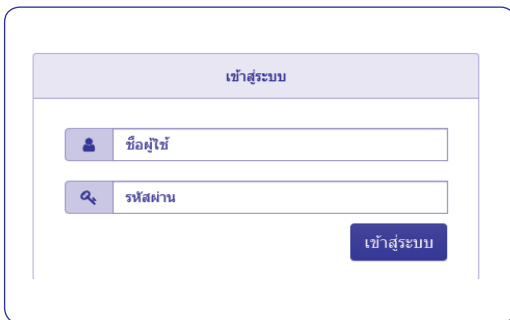
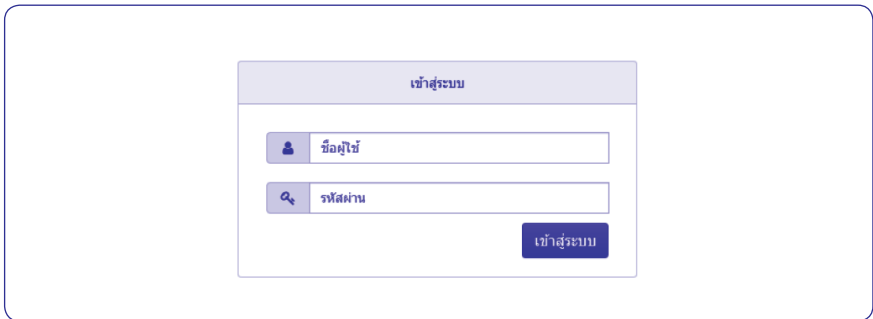


แนวทาง / คู่มือการจัดตั้งด้านชุมชน



ศูนย์อำนวยการความปลอดภัยทางถนน (<http://roadsafety.disaster.go.th/intro-roadsafety.๑๙๖/>)

จะปรากฏหน้าจอสําหรับการเข้าระบบ (Login)



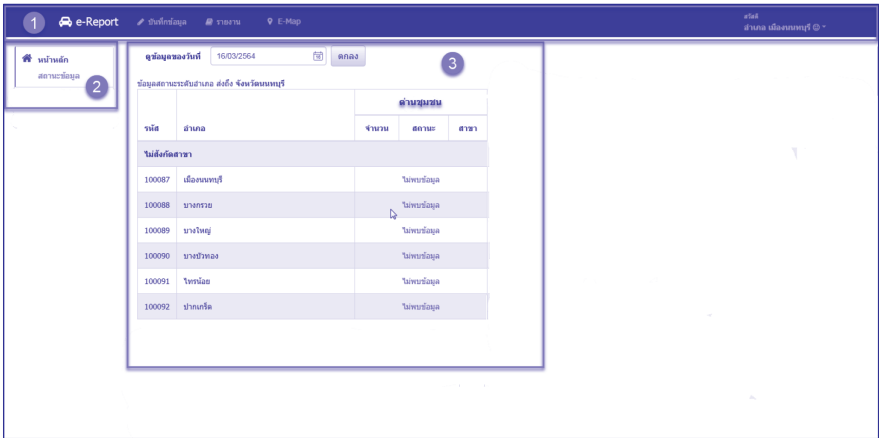
ผู้ใช้งานสามารถเข้าระบบได้
ตามขั้นตอนดังนี้

การเข้าสู่ระบบ (Login)

- ๑ พิมพ์ชื่อผู้ใช้งาน
- ๒ พิมพ์รหัสผ่าน
- ๓ คลิกปุ่ม **เข้าสู่ระบบ**



เมื่อเข้าสู่ระบบแล้วจะปรากฏหน้าจอหลักของระบบแบ่งออกเป็น ๓ ส่วน
ดังภาพ

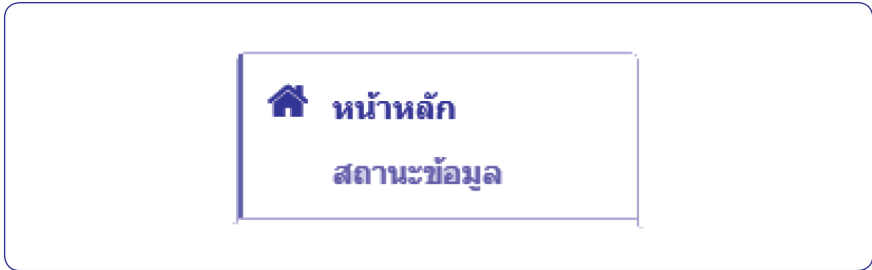


ส่วนที่ ๑ เมนูหลัก ประกอบด้วยเมนูต่างๆ โดยมีรายละเอียดดังต่อไปนี้

| เมนู | รายละเอียด |
|-----------------|--|
| e-Report | ใช้สำหรับกลับมายังเมนูตรวจสอบสถานะของการส่งข้อมูล |
| บันทึกข้อมูล | ใช้สำหรับบันทึกข้อมูลด้านชุมชน |
| รายงาน | ใช้สำหรับดูรายงานด้านชุมชน |
| E-Map | ใช้สำหรับการหาค่าพิกัดทางภูมิศาสตร์และการแสดงผลข้อมูลด้านชุมชน |
| เปลี่ยนรหัสผ่าน | ใช้สำหรับเปลี่ยนรหัสผ่านของผู้ใช้งาน |
| ออกจากระบบ | ใช้ในการออกจากระบบเมื่อบันทึกข้อมูลเรียบร้อยแล้วทุกครั้ง |



ส่วนที่ ๒ เมนูย่อย เมื่อด้านซ้ายมือเป็นเมนูย่อยสำหรับการปฏิบัติงาน จะแตกต่างกันตามเมนูหลักในส่วนที่ ๑ โดยค่าเริ่มต้นของระบบ เมื่อผ่านการเข้าระบบเรียบร้อยแล้วจะแสดงเมนูสถานะข้อมูล



ส่วนที่ ๓ ส่วนแสดงข้อมูล หรือ ส่วนของการปฏิบัติงาน เมื่อเข้าสู่ระบบแล้ว ระบบจะแสดงหน้าจอของเมนู “สถานะข้อมูล” ซึ่งเป็นการแสดงสถานะการรับส่งข้อมูลของระดับอำเภอกับจังหวัดหมายถึง การส่งข้อมูลจากอำเภอ และการตอบรับยืนยันข้อมูลจากจังหวัด

ดูข้อมูลของวันที่ 16/03/2564

ข้อมูลสถานะระดับอำเภอ ส่งถึง จังหวัดนนทบุรี

| รหัส | อำเภอ | ด้านชุมชน | | |
|---------------|--------------|-----------|-------------|------|
| | | จำนวน | สถานะ | สาขา |
| ไม่สังกัดสาขา | | | | |
| 100087 | เมืองนนทบุรี | | ไม่พบข้อมูล | |
| 100088 | บางกรวย | | ไม่พบข้อมูล | |
| 100089 | บางใหญ่ | | ไม่พบข้อมูล | |
| 100090 | บางบัวทอง | | ไม่พบข้อมูล | |
| 100091 | ไทรน้อย | | ไม่พบข้อมูล | |
| 100092 | ปากเกร็ด | | ไม่พบข้อมูล | |



การบันทึกข้อมูลด้านชุมชน

การบันทึกข้อมูลด้านชุมชน หมายถึง การบันทึกข้อมูลด้านชุมชนแต่ละจุด ประกอบด้วย ชื่อตำบลชุมชน จำนวนเจ้าหน้าที่ผู้ปฏิบัติงานในด้าน การดำเนินการ ของตำบลชุมชน และมาตรการทางสังคม โดยการบันทึกข้อมูลด้านชุมชน สามารถทำได้ตามขั้นตอนดังนี้

หน้าจอบันทึกข้อมูลด้านชุมชน

วันที่: 16/03/2564

ตำบล: อำเภอ: จังหวัด:

วันที่: 16/03/2021 จังหวัด: อำเภอ:

บันทึกการดำเนินการด้านชุมชนวันที่

ชื่อตำบลชุมชน: หมู่ที่: ตำบล:

รหัสผู้สำรวจ:

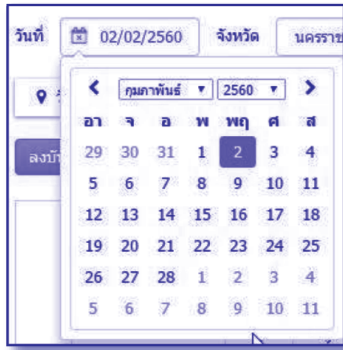
| ผลการดำเนินการ | จำนวน | (หน่วย) |
|--|-------|---------|
| 1. จำนวนเจ้าหน้าที่ผู้ปฏิบัติงาน | | |
| 2. การดำเนินการของตำบลชุมชน | | |
| 2.1. การรณรงค์ | | คน |
| 2.2. ประชุมการรณรงค์ (สังเกตจาก "นัด" ตามีแผนลง มีกำหนดแล้ว เดิม) | | คน |
| 2.2.1. จำนวน ประชุมครั้งที่ 1 "ระดมพลัง" | | คน |
| 2.2.2. จำนวน ประชุมครั้งที่ 2 "เดินเท้า" | | คน |
| 2.2.3. จำนวน ประชุมครั้งที่ 3 "ขยายผล" | | คน |
| 2.3. หมายเชิญสื่อมวลชน | | คน |
| 2.4. ผู้สื่อข่าว/วิทยุสื่อสาร/การกระจาย | | คน |
| 2.5. ไม่ลงพื้นที่ | | |
| 2.5.1. ผู้สื่อข่าว/วิทยุสื่อสาร | | คน |
| 2.5.2. ผู้ร่วมเดินทางไม่ลงพื้นที่ | | คน |
| 2.6. ไม่ลงพื้นที่ | | |
| 2.6.1. ผู้สื่อข่าว/วิทยุสื่อสาร | | คน |
| 2.6.2. ผู้ร่วมเดินทางไม่ลงพื้นที่ | | คน |
| 2.7. ชีตบอร์ด | | คน |
| 2.8. ชีตบอร์ดสื่อวิทยุสื่อสาร | | คน |
| 2.9. ใบอนุญาต | | คน |
| 2.10. ฝ่าฝืนกฎหมายจราจร | | คน |
| 2.11. แสงไฟ | | คน |
| 2.12. ใช้โทรศัพท์มือถือขณะขับ | | คน |
| 3. มาตรการทางสังคม | | |
| 3.1. งดเล่นกีฬา | | คน |
| 3.2. ไม่ดื่ม/ไม่ใช้เหล้า | | คน |
| 3.3. งดดูมวยหรือการ (บนโซเชียล) | | คน |
| 3.4. งดเล่นกีฬาที่กระทบความสงบสันติภาพ คสช. 46/2558 ในกรณีการขับขี้นักวิ่ง/การวิ่งหรือการออกกำลังกาย | | คน |
| 3.5. งดสูบบุหรี่/สูบบุหรี่ | | คน |
| 3.6. งดดื่มและพาไปชมทุกคนแม้ทำรถกระบะ (ช่วงเทศกาล) | | คน |
| 3.7. งดเล่นดนตรี/วงดนตรีในชุมชน (ช่วงเทศกาล) | | คน |

บันทึกข้อมูล



๑. คลิกเมนูหลัก **บันทึกข้อมูล**

๒. คลิกที่ช่องวันที่ เพื่อเลือกวันที่ที่จะบันทึกข้อมูล ให้เลือกวันที่ เดือน และพ.ศ. ที่ต้องการ



๓. คลิกปุ่ม เพื่อยืนยันการเลือกวันที่ที่ต้องการ

๔. สามารถคลิกปุ่ม **ลงบันทึกว่าไม่มีการจัดงานชุมนุมวันนี้** เมื่อไม่มีการจัดงานชุมนุม

๕. กรอกรายละเอียดจุดตรวจให้ครบถ้วน

๖. คลิกปุ่ม **บันทึกข้อมูล** เพื่อบันทึกข้อมูลด้านชุมชนลงฐานข้อมูล



การเรียกดูรายงาน

ผู้ใช้งานสามารถดูรายงานระดับอำเภอโดยคลิกที่เมนูหลัก

รายงาน

จะปรากฏรายชื่อรายงานระดับอำเภอ ผู้ใช้งานสามารถคลิกที่ชื่อรายงานเพื่อ
สั่งพิมพ์รายงานที่ต้องการได้



โดยระบบสามารถสั่งพิมพ์ออกเป็นไฟล์ PDF และรูปแบบไฟล์ Excel ได้

