

ด่วนที่สุด

ที่ มท ๐๘๒๐.๒/ว ๑๐ ๓๑



กรมส่งเสริมการปกครองท้องถิ่น

ถนนนครราชสีมา เขตดุสิต กทม. ๑๐๓๐๐

๑ มีนาคม ๒๕๖๒

เรื่อง การเฝ้าระวังเหตุเพลิงไหม้สถานที่กำจัดขยะมูลฝอย

เรียน ผู้ว่าราชการจังหวัด ทุกจังหวัด

สิ่งที่ส่งมาด้วย สำเนาหนังสือกรมควบคุมมลพิษ ด่วนที่สุด ที่ ทส ๐๓๐๔/ว ๑๖๓

จำนวน ๑ ชุด

ลงวันที่ ๒๐ กุมภาพันธ์ ๒๕๖๒

ด้วยกรมส่งเสริมการปกครองท้องถิ่นได้รับแจ้งจากกรมควบคุมมลพิษว่าขณะนี้ประเทศไทยเริ่มเข้าสู่ฤดูร้อน ซึ่งมีอากาศแห้งแล้งเอื้อต่อการเกิดเหตุเพลิงไหม้ในสถานที่กำจัดขยะมูลฝอยในช่วงระหว่างต้นเดือนมีนาคมถึงปลายเดือนพฤษภาคม ๒๕๖๒ กรมควบคุมมลพิษจึงได้จัดทำรายชื่อองค์กรปกครองส่วนท้องถิ่นที่จะต้องมีการเฝ้าระวังเหตุเพลิงไหม้สถานที่กำจัดขยะมูลฝอยเพื่อเตรียมความพร้อมรับมือกับสถานการณ์ในกรณีที่เกิดเหตุเพลิงไหม้สถานที่กำจัดขยะในช่วงเวลาดังกล่าว รวมทั้งได้จัดทำแนวทางการจัดการปัญหาเบื้องต้น และ Infographic จำนวน ๒ เรื่อง ได้แก่ (๑) ขั้นตอนการระงับเหตุเมื่อเกิดเพลิงไหม้สถานที่กำจัดขยะ และ (๒) รู้เท่าทันเพื่อป้องกันเหตุเพลิงไหม้โรงงานแปรรูปเชื้อเพลิงขยะ (RDF) เพื่อให้หน่วยงานที่เกี่ยวข้องสามารถใช้ประโยชน์ได้ต่อไป รายละเอียดปรากฏตามสิ่งที่ส่งมาด้วย

กรมส่งเสริมการปกครองท้องถิ่นพิจารณาแล้วเห็นว่า เพื่อให้องค์กรปกครองส่วนท้องถิ่นมีแนวทางการเฝ้าระวังเหตุเพลิงไหม้สถานที่กำจัดขยะมูลฝอย จึงขอให้จังหวัดแจ้งองค์กรปกครองส่วนท้องถิ่นในพื้นที่ที่มีสถานที่กำจัดขยะมูลฝอยเตรียมความพร้อมรับมือกับสถานการณ์ในกรณีเกิดเหตุเพลิงไหม้สถานที่กำจัดขยะในช่วงเวลาดังกล่าว และถือปฏิบัติตามแนวทางที่กำหนด

จึงเรียนมาเพื่อโปรดพิจารณาดำเนินการในส่วนที่เกี่ยวข้องต่อไป

ขอแสดงความนับถือ

(นายทวี เสริมภักดีกุล)

รองอธิบดี ปฏิบัติราชการแทน
อธิบดีกรมส่งเสริมการปกครองท้องถิ่น

กองสิ่งแวดล้อมท้องถิ่น

กลุ่มงานสิ่งแวดล้อม

โทร. ๐-๒๒๔๑-๘๐๐๐ ต่อ ๒๑๑๒-๔ โทรสาร ๐-๒๒๔๑-๒๐๖๖

ว่าที่ ร.ต. ก้องเกียรติ นัยนาประเสริฐ โทร. ๐๘-๕๗๘๘-๓๔๘๗

ด่วนที่สุด

ที่ ทส ๐๓๐๔/๖๖๓



กรมควบคุมมลพิษ
เลขที่ 11388
วันที่ ๒๕ ก.พ. ๒๕๖๒
เวลา

กรมควบคุมมลพิษ
๙๒ ซอยพหลโยธิน ๗ ถนนพหลโยธิน
เขตพญาไท กรุงเทพฯ ๑๐๔๐๐

๒๐ กุมภาพันธ์ ๒๕๖๒

กองพัฒนาและส่งเสริมการบริหารงานท้องถิ่น
เลขรับ 3293
วันที่ ๒๕ ก.พ. ๒๕๖๒
เวลา ๑๗.๒๖ ๕.

เรื่อง การเฝ้าระวังเหตุเพลิงไหม้สถานที่กำจัดขยะมูลฝอย

เรียน อธิบดีกรมส่งเสริมการปกครองท้องถิ่น

- สิ่งที่ส่งมาด้วย ๑. รายชื่อสถานที่กำจัดขยะมูลฝอยขององค์กรปกครองส่วนท้องถิ่นที่จะต้องมีการเฝ้าระวังเหตุเพลิงไหม้ แนวทางการจัดการปัญหาเบื้องต้นกรณีเกิดเหตุ
๒. Infographic ขั้นตอนการระงับเหตุเมื่อเกิดเพลิงไหม้สถานที่กำจัดขยะ
๓. Infographic รู้เท่าทันเพื่อป้องกันเหตุเพลิงไหม้ โรงงานแปรรูปเชื้อเพลิงขยะ (RDF)

สืบเนื่องจากขณะนี้ประเทศไทยเริ่มเข้าสู่ฤดูร้อน ซึ่งมีอากาศแห้งแล้งและเอื้อต่อการเกิดเหตุเพลิงไหม้ในสถานที่กำจัดขยะมูลฝอย โดยเฉพาะสถานที่กำจัดขยะที่ดำเนินการอย่างไม่ถูกต้อง มีการลักลอบเผากำจัดขยะ หรือการเผาพื้นที่เกษตรกรรมในบริเวณใกล้เคียงซึ่งอาจลุกลามเข้าไปยังสถานที่กำจัดขยะมูลฝอย รวมทั้งองค์กรปกครองส่วนท้องถิ่นบางแห่งที่ได้มีการแปรรูปเชื้อเพลิงขยะ (RDF) และมีการเก็บกัก RDF เพื่อรอการแปรรูปเป็นพลังงาน ที่อาจมีความเสี่ยงต่อการเกิดเหตุเพลิงไหม้ ในช่วงระหว่างต้นเดือนมีนาคม ถึงปลายเดือนพฤษภาคม ๒๕๖๒

กรมควบคุมมลพิษ ในฐานะที่มีบทบาทหน้าที่ประสานงานและดำเนินการเกี่ยวกับการฟื้นฟูหรือระงับเหตุที่อาจเป็นอันตรายจากมลพิษในพื้นที่ที่มีการปนเปื้อนมลพิษและประเมินความเสียหายต่อสิ่งแวดล้อม ได้จัดทำรายชื่อองค์กรปกครองส่วนท้องถิ่นที่จะต้องมีการเฝ้าระวังเหตุเพลิงไหม้สถานที่กำจัดขยะมูลฝอย โดยพิจารณาจากสถานที่กำจัดขยะมูลฝอยที่ดำเนินการอย่างไม่ถูกต้องและมีกองขยะมูลฝอยสะสมอยู่ในพื้นที่เป็นจำนวนมาก ที่อาจเป็นเชื้อเพลิงในการเกิดเหตุเพลิงไหม้มาเพื่อโปรดแจ้งให้หน่วยงานที่เกี่ยวข้องในพื้นที่ เตรียมความพร้อมรับมือกับสถานการณ์ในกรณีที่เกิดเหตุเพลิงไหม้สถานที่กำจัดขยะในช่วงเวลาดังกล่าว รวมทั้งได้จัดทำแนวทางการจัดการปัญหาเบื้องต้น และ Infographic จำนวน ๒ เรื่อง ได้แก่ (๑) ขั้นตอนการระงับเหตุเมื่อเกิดเพลิงไหม้สถานที่กำจัดขยะ และ (๒) รู้เท่าทันเพื่อป้องกันเหตุเพลิงไหม้ โรงงานแปรรูปเชื้อเพลิงขยะ (RDF) เพื่อให้หน่วยงานที่เกี่ยวข้องสามารถใช้ประโยชน์ได้ต่อไป รายละเอียดดังสิ่งที่ส่งมาด้วย ๑ - ๓ ทั้งนี้ กรมควบคุมมลพิษ ได้แจ้งไปยังผู้ว่าราชการจังหวัดทั้ง ๗๖ จังหวัด เพื่อโปรดแจ้งไปยังองค์กรปกครองส่วนท้องถิ่นที่เกี่ยวข้องด้วยแล้ว

จึงเรียนมาเพื่อโปรดพิจารณา

ขอแสดงความนับถือ

(นายประลอง ดำรงค์ไทย)
อธิบดีกรมควบคุมมลพิษ

สสส.
เลขรับ ๗๖๓
วันที่ ๒๕ ก.พ. ๒๕๖๒
เวลา

กองจัดการกากของเสียและสารอันตราย

โทร. ๐ ๒๒๙๘ ๒๔๘๐ - ๒๔๘๓

โทรสาร ๐ ๒๒๙๘ ๕๓๘๘



กระดาษนี้ผลิตจากเยื่อเวียนทำใหม่ ร้อยละ ๑๐๐



<http://tinyurl.com/y47ggwo>

รายชื่อสถานที่กำจัดขยะมูลฝอยขององค์กรปกครองส่วนท้องถิ่น ที่จะต้องมีการเฝ้าระวังเหตุเพลิงไหม้และแนวทางการจัดการปัญหาเบื้องต้นกรณีเกิดเหตุ

สืบเนื่องจากขณะนี้ประเทศไทยเริ่มเข้าสู่ฤดูร้อน ซึ่งมักจะมีอากาศแห้งแล้งและเอื้อต่อการเกิดเหตุเพลิงไหม้ในสถานที่กำจัดขยะมูลฝอย โดยเฉพาะสถานที่กำจัดขยะที่ดำเนินการอย่างไม่ถูกต้อง มีการลักลอบเผากำจัดขยะ การเผาเพื่อคัดแยกขยะมูลฝอยบางประเภท หรือการเผาพื้นที่เกษตรกรรมในบริเวณใกล้เคียงซึ่งอาจลุกลามเข้าไปยังสถานที่กำจัดขยะมูลฝอย โดยกรมควบคุมมลพิษได้จัดทำข้อมูลรายชื่อสถานที่กำจัดขยะที่องค์กรปกครองส่วนท้องถิ่นจะต้องมีการเฝ้าระวังเหตุเพลิงไหม้ ในช่วงระหว่างต้นเดือนมีนาคม ถึงปลายเดือนพฤษภาคม ๒๕๖๑ เพื่อให้จังหวัดและหน่วยงานที่เกี่ยวข้องแจ้งเตือนองค์กรปกครองส่วนท้องถิ่นที่มีรายชื่อต่อไป โดยแบ่งออกเป็น ๔ กลุ่ม ดังนี้

๑. สถานที่กำจัดขยะที่ต้องมีการเฝ้าระวังอย่างเข้มงวด โดยเป็นสถานที่ที่มีขยะสะสมกองอยู่ในพื้นที่มากกว่า ๕๐,๐๐๐ ตันขึ้นไป มีจำนวน ๑๙ แห่ง ซึ่งจังหวัดจะต้องมีการกำกับให้องค์กรปกครองส่วนท้องถิ่นเหล่านี้ มีการเฝ้าระวังทุกวัน เดินตรวจตราโดยรอบพื้นที่โดยรอบอย่างละเอียด หมั่นสังเกตสิ่งผิดปกติในบริเวณพื้นที่และบริเวณโดยรอบพื้นที่โดยเฉพาะอย่างยิ่งการเผาในบริเวณรอบพื้นที่ หรือการเกิดประกายไฟ หรือเปลวควันใด ๆ ภายในพื้นที่ ซึ่งหากพบเหตุการณ์เพลิงไหม้ในบริเวณพื้นที่หรือใกล้เคียงกับพื้นที่ ให้รายงานผลไปยังหน่วยงานที่เกี่ยวข้อง พร้อมทั้งจัดให้มีหน่วยดับเพลิงให้สามารถเข้าถึงสถานที่เกิดเหตุได้โดยทันที

๒. สถานที่กำจัดขยะที่ต้องมีการเฝ้าระวังอย่างใกล้ชิด โดยเป็นสถานที่ที่มีขยะสะสมกองอยู่ในพื้นที่ตั้งแต่ ๑๐,๐๐๐ ตัน ถึง ๕๐,๐๐๐ ตัน มีจำนวน ๔๔ แห่ง ซึ่งจังหวัดจะต้องมีการกำกับให้องค์กรปกครองส่วนท้องถิ่น มีการเฝ้าระวังทุกวัน หมั่นสังเกตสิ่งผิดปกติในบริเวณพื้นที่และบริเวณโดยรอบพื้นที่ โดยเฉพาะอย่างยิ่งการเผาในบริเวณโดยรอบพื้นที่ หรือการเกิดประกายไฟ หรือเปลวควันใด ๆ ภายในพื้นที่ ซึ่งหากพบเหตุการณ์เพลิงไหม้ในบริเวณพื้นที่หรือใกล้เคียงกับพื้นที่ ให้รายงานผลไปยังหน่วยงานที่เกี่ยวข้อง พร้อมทั้งจัดให้มีหน่วยดับเพลิงให้สามารถเข้าถึงสถานที่เกิดเหตุได้โดยทันที

๓. สถานที่กำจัดขยะที่ต้องมีการเฝ้าระวังอย่างสม่ำเสมอ โดยเป็นสถานที่ที่มีขยะสะสมกองอยู่ในพื้นที่ตั้งแต่ ๕,๐๐๐ ตัน ถึง ๑๐,๐๐๐ ตัน มีจำนวน ๔๗ แห่ง ซึ่งจังหวัดจะต้องมีการกำกับให้องค์กรปกครองส่วนท้องถิ่น มีการเฝ้าระวังทุก ๒-๓ วันเป็นระยะ หมั่นสังเกตสิ่งผิดปกติในบริเวณพื้นที่และบริเวณโดยรอบพื้นที่โดยเฉพาะอย่างยิ่งการเผาในบริเวณโดยรอบพื้นที่ หรือการเกิดประกายไฟ หรือเปลวควันใด ๆ ภายในพื้นที่ ซึ่งหากพบเหตุการณ์เพลิงไหม้ในบริเวณพื้นที่หรือใกล้เคียงกับพื้นที่ ให้รายงานผลไปยังหน่วยงานที่เกี่ยวข้อง พร้อมทั้งจัดให้มีหน่วยดับเพลิงให้สามารถเข้าถึงสถานที่เกิดเหตุได้โดยทันที

๔. สถานที่กำจัดขยะที่มีการแปรรูปขยะมูลฝอยให้เป็นเชื้อเพลิงขยะ (RDF) ทุกขนาด ให้พิจารณาแนวทางการป้องกันเหตุเพลิงไหม้ ดังนี้

๔.๑ การป้องกันโดยการควบคุมคุณภาพของ RDF ที่ผลิตได้ โดยที่

๔.๑.๑ ควบคุม RDF ที่ผลิตได้ ในระดับที่มั่นใจได้ว่าไม่มีขยะอินทรีย์เจือปน หรือไม่เกิดการย่อยสลายทางชีวเคมีที่ก่อให้เกิดความร้อน รวมถึงการควบคุมค่าความชื้น การพิจารณาระดับการบดย่อยหรือขนาดของ RDF รวมทั้งอุณหภูมิของ RDF

๔.๑.๒ ควบคุมระดับแคลเซียมใน RDF เพื่อยับยั้งการเกิดปฏิกิริยาการหมัก ซึ่งอาจก่อให้เกิดก๊าซไฮโดรเจนและความร้อน และทำให้มีโอกาสเสี่ยงที่จะก่อให้เกิดเหตุเพลิงไหม้

๔.๒ การจัดการกับสถานที่เก็บกัก RDF ซึ่งจะต้องมีการควบคุมปัจจัยต่าง ๆ โดยที่

๔.๒.๑ ออกแบบหรือจัดการกับสถานที่เก็บกัก RDF ที่มีให้ก่อให้เกิดการดูดซับความชื้นในสถานที่เก็บกัก RDF เนื่องจากจะเป็นปัจจัยที่ก่อให้เกิดการย่อยสลายทางชีวเคมีที่อาจก่อให้เกิดความร้อน

๔.๒.๒ ตรวจสอบอุณหภูมิในสถานที่เก็บกัก RDF ตลอดเวลา รวมทั้งความเข้มข้นของก๊าซต่าง ๆ เช่น ก๊าซคาร์บอนมอนอกไซด์ ก๊าซมีเทน ฯลฯ

๔.๒.๓ หลีกเลี่ยงการเก็บกัก RDF ในระยะยาว ในกรณีที่ต้องมีการเก็บกัก RDF ในระยะยาว จำเป็นต้องมีการควบคุมอุณหภูมิและความชื้นอย่างเหมาะสม

๔.๒.๔ พิจารณาโครงสร้างของสถานที่เก็บกัก RDF โดยจะต้องออกแบบเพื่อป้องกันมิให้เกิดกระแสลมที่พัดขึ้นจากด้านล่างขึ้นไปยังด้านบน และจะต้องสามารถเข้าถึงโดยการเดินตรวจสอบในสถานที่ฯ ได้ทุกจุดอย่างสะดวก

๔.๒.๕ ห้ามก่อให้เกิดกิจกรรมใด ๆ ที่ก่อให้เกิดประกายไฟในสถานที่ รวมทั้งการสูบบุหรี่ หรือการติดตั้งหลอดไฟที่เกิดความร้อนสูง โดยเด็ดขาด

๔.๓ ระบบป้องกันเพลิงไหม้จะต้องมีการดำเนินการให้อยู่ในสภาพดีตลอดเวลา รวมทั้งให้มีการเตรียมความพร้อมในการจัดการกับการระงับเหตุพิบัติภัยให้เป็นไปตามมาตรฐานหรือข้อกำหนดที่เกี่ยวข้อง

๔.๔ ในการจัดการกับเหตุเพลิงไหม้ที่เกิดขึ้น ให้มีการติดตั้งระบบดับเพลิงที่มีน้ำสำหรับดับเพลิงในปริมาณที่มากพอตลอดเวลา รวมทั้งต้องมีการจัดการ RDF หลังจากที่ทำการดับเพลิงแล้วเสร็จ

โดยหากประชาชนหรือเจ้าหน้าที่ผู้ดูแลสถานที่กำจัดขยะมูลฝอย พบสิ่งผิดปกติต่าง ๆ เช่น มีควันหรือกลิ่นเหม็นไหม้ มีไอน้ำร้อนลอยตัวขึ้นมาจากชั้นขยะมากผิดปกติ ท่อระบายอากาศในแนวตั้งมีลักษณะโค้งงอเนื่องจากความร้อนในบ่อกำจัดขยะ หรือมีน้ำมันสีดำหรือสีน้ำตาลเข้มไหลออกมาจากบ่อกำจัดขยะ ให้แจ้งองค์กรปกครองส่วนท้องถิ่นโดยเร็ว และหากพบเหตุเพลิงไหม้สถานที่กำจัดขยะมูลฝอย ให้ดำเนินการแจ้งองค์กรปกครองส่วนท้องถิ่น และสำนักงานป้องกันและบรรเทาสาธารณภัยจังหวัดโดยทันที เพื่อร่วมกันระงับเหตุเพลิงไหม้ในพื้นที่ พร้อมทั้งแจ้งกรมควบคุมมลพิษ ที่หมายเลขโทรศัพท์ ๑๖๕๐ สำนักงานทรัพยากรธรรมชาติและสิ่งแวดล้อมจังหวัด สำนักงานสิ่งแวดล้อมภาค สำนักงานสาธารณสุขจังหวัด เพื่อหาแนวทางและมาตรการในการป้องกันสิ่งแวดล้อมและสุขภาพอนามัยของประชาชนในบริเวณพื้นที่ใกล้เคียงที่อาจได้รับผลกระทบจากเหตุดังกล่าวต่อไป

ในกรณีที่เกิดเหตุเพลิงไหม้สถานที่กำจัดขยะมูลฝอย ให้ดำเนินการดังนี้

๑. กำหนดตำแหน่งของจุดที่เกิดเพลิงไหม้ โดยจะต้องมีแผนที่ละเอียดเพื่อให้นักผจญเพลิงสามารถใช้ในการวางแผนเพื่อดับไฟได้

๒. ตัดสินใจว่าสามารถดับไฟได้เองหรือไม่ หากไม่ ให้ทำการแจ้งผู้บังคับบัญชาเพื่อให้หน่วยดับเพลิงเข้ามาดำเนินการ ในกรณีที่ท้องถิ่นไม่สามารถดับเพลิงได้เอง ให้ประสานขอรับการสนับสนุนจากหน่วยงานภายนอกทันที พร้อมกับแจ้งป้องกันและบรรเทาสาธารณภัย สำนักงานทรัพยากรธรรมชาติและสิ่งแวดล้อมจังหวัด สำนักงานสิ่งแวดล้อมภาคในพื้นที่ และกรมควบคุมมลพิษ (ที่หมายเลขโทรศัพท์ ๑๖๕๐) โดยด่วน

๓. ตัดระบบรวบรวมก๊าซทันที (ถ้ามี) โดยพนักงานประจำสถานที่กำจัดขยะ และเตรียมเครื่องกำเนิดไฟฟ้าสำรองไว้ใช้งาน กรณีที่มีการตัดกระแสไฟฟ้า

๔. เตรียมเครื่องสูบน้ำที่เคลื่อนที่ได้ที่ใช้ใช้น้ำมันเชื้อเพลิง โดยอาจสูบน้ำจากแหล่งน้ำใกล้เคียงหรือน้ำในระบบบำบัดน้ำเสีย

๕. พิจารณาว่าเป็นการเกิดไฟแบบใด เช่น ไฟไหม้ที่ผิวหน้าขยะ หรือไฟไหม้กันบ่อ หรือเกิดพร้อมกันทั้งสองบริเวณ และพิจารณาทางเลือกที่ใช้ในการดับไฟ เช่น การใช้โฟมดับไฟ ดินสาดรอง หรือน้ำ หรือทำแนวกันไฟ ตามลักษณะการเกิดเพลิงไหม้ และการให้เจ้าหน้าที่สวมใส่อุปกรณ์ป้องกันส่วนบุคคล ในกรณีที่มีการลุกลามขนาดใหญ่ ให้ทำแนวกันไฟโดยกำจัดเชื้อเพลิงโดยการแยกขยะที่อาจเป็นเชื้อเพลิงให้ออกจากบริเวณเพลิงไหม้ รวมทั้งการใช้ดินกลบทับอย่างรวดเร็ว เพื่อตัดออกซิเจน

๖. อาจให้มีการปรับพื้นที่กองขยะให้ระดับเพลิงหรือหน่วยดับเพลิงสามารถเข้าสู่พื้นที่ได้อย่างสะดวกในการดับเพลิง

๗. ตรวจสอบมลพิษต่าง ๆ ที่เกิดขึ้น เช่น ก๊าซ เขม่าควัน และน้ำเสีย กรณีที่มีค่าเกินมาตรฐานที่อาจเป็นอันตรายต่อสุขภาพ ให้แจ้งประชาชนที่ได้รับผลกระทบเพื่อหามาตรการป้องกัน หรืออพยพออกนอกพื้นที่แล้วแต่กรณี จนกระทั่งสถานการณ์เข้าสู่สภาวะปกติ

รายชื่อสถานที่กำจัดขยะที่ต้องมีการเฝ้าระมัดระวังอย่างเข้มงวด (มีขยะสะสม มากกว่า ๕๐,๐๐๐ ตัน ขึ้นไป)

องค์กรปกครองส่วนท้องถิ่น	จังหวัด
เทศบาลนครนครศรีธรรมราช	นครศรีธรรมราช
เทศบาลเมืองพระพุทธบาท	สระบุรี
เทศบาลเมืองลพบุรี	ลพบุรี
เทศบาลนครขอนแก่น	ขอนแก่น
บ่อขยะหจก.บางไทรรีไซเคิล (เทศบาลตำบลบางไทร)	พระนครศรีอยุธยา
บ่อขยะบริษัท ดับเบิลยูจีพีอี จำกัด (เทศบาลตำบลท่าแลง)	ชลบุรี
องค์การบริหารส่วนตำบลเมืองขีดขิน	สระบุรี
เทศบาลตำบลบ้านฉาง	ระยอง
เทศบาลเมืองเลย	เลย
เทศบาลตำบลพัฒนานคร	สระแก้ว
บ่อขยะบริษัทบางปะอิน เวสต์ เมเนจเม้นท์ จำกัด (เทศบาลตำบลเชียงรากน้อย)	พระนครศรีอยุธยา
เทศบาลเมืองตะพานหิน	พิจิตร
เทศบาลตำบลลำแก่น	พังงา
เทศบาลเมืองหล่มสัก	เพชรบูรณ์
เทศบาลตำบลครบุรี	พังงา
เทศบาลนครเกาะสมุย	สุราษฎร์ธานี
เทศบาลนครนครปฐม	นครปฐม
องค์การบริหารส่วนตำบลศาลาด่าน	กระบี่
เทศบาลเมืองฉะเชิงเทรา	ฉะเชิงเทรา

รายชื่อสถานที่กำจัดขยะที่ต้องมีการเผาระมัดระวังอย่างใกล้ชิด (มีขยะสะสมมากกว่า ๑๐,๐๐๐ - ๕๐,๐๐๐ ตัน)

องค์กรปกครองส่วนท้องถิ่น	จังหวัด
เทศบาลเมืองอรัญประเทศ	สระแก้ว
เทศบาลเมืองสระแก้ว	สระแก้ว
เทศบาลตำบลเขตรอุดมศักดิ์	ชลบุรี
บ่อขยะนายสถาพร มาทรัพย์ (องค์การบริหารส่วนตำบลคลอง ๓)	ปทุมธานี
เทศบาลตำบลเกาะเต่า	สุราษฎร์ธานี
บ่อขยะบริษัท อุทัยคลินิก เอนเนอร์จี จำกัด (เทศบาลตำบลอุทัย)	พระนครศรีอยุธยา
บ่อขยะนายจ้าววัฒน์ สุนทรเวชพงษ์ (องค์การบริหารส่วนตำบลห้วยยาง)	ระยอง
เทศบาลตำบลปากน้ำแหลมสิงห์	จันทบุรี
เทศบาลตำบลมะขามคู่	ระยอง
บ่อขยะบจ.ชวสิงห์ (องค์การบริหารส่วนตำบลหนองอิรุณ)	ชลบุรี
บ่อขยะบจ.คลินิก ซิตี (องค์การบริหารส่วนตำบลเขาคันทรง)	ชลบุรี
เทศบาลตำบลมาบข่า	ระยอง
เทศบาลเมืองบัวขาว	กาฬสินธุ์
เทศบาลตำบลห้วยพลู	นครปฐม
เทศบาลตำบลหนองเรือ	ขอนแก่น
เทศบาลเมืองปากช่อง	นครราชสีมา
องค์การบริหารส่วนตำบลนิคมพัฒนา	ระยอง
เทศบาลตำบลสุนทรภู่	ระยอง
เทศบาลตำบลท่าเรือ	พระนครศรีอยุธยา
บ่อนายเกรียงศักดิ์ ตันหนึ่ง (องค์การบริหารส่วนตำบลหนามแดง)	ฉะเชิงเทรา
เทศบาลเมืองลำตาเสา	พระนครศรีอยุธยา
องค์การบริหารส่วนตำบลท่าแค	ลพบุรี
เทศบาลตำบลแสนตุง	ตราด
องค์การบริหารส่วนตำบลศรีมหาโพธิ์	ปราจีนบุรี
บ่อขยะนางประคอง บุญพิสัย (องค์การบริหารส่วนตำบลนาหินลาด)	นครนายก
เทศบาลตำบลแก่ง-กะเจ็ด	ระยอง

องค์กรปกครองส่วนท้องถิ่น	จังหวัด
เทศบาลเมืองชุมพร	ชุมพร
องค์การบริหารส่วนตำบลไม้ฝาด	ตรัง
องค์การบริหารส่วนตำบลท่าตุม	ปราจีนบุรี
เทศบาลตำบลเขาขวาง	ราชบุรี
บ่อขยะนายสาโรจน์ ศุภสิริ (เทศบาลตำบลป่าเมต)	แพร่
บ่อขยะเอกชน (เทศบาลเมืองเขาสามยอต)	ลพบุรี
เทศบาลตำบลบ้านแหลม	เพชรบุรี
เทศบาลเมืองท่าเรือพระแท่น	กาญจนบุรี
องค์การบริหารส่วนตำบลโคกเคียน	นราธิวาส
เทศบาลตำบลเรือเสาะ	นราธิวาส
องค์การบริหารส่วนตำบลพนานิคม	ระยอง
เทศบาลตำบลกุดสิม	กาฬสินธุ์
เทศบาลตำบลท่าม่วง	กาญจนบุรี
องค์การบริหารส่วนตำบลลกบินทร์	ปราจีนบุรี
เทศบาลเมืองควนลัง	สงขลา
เทศบาลตำบลหัวสำโรง	ฉะเชิงเทรา
เทศบาลตำบลศรีมหาโพธิ์	ปราจีนบุรี
เทศบาลตำบลเมืองเก่า	ปราจีนบุรี

รายชื่อสถานที่กำจัดขยะที่ต้องมีการเผาระวังอย่างสม่ำเสมอ (มีขยะสะสมมากกว่า ๕,๐๐๐ - ๑๐,๐๐๐ ตัน)

องค์กรปกครองส่วนท้องถิ่น	จังหวัด
เทศบาลเมืองบัวใหญ่	นครราชสีมา
บ่อขยะบริษัทพันท้ายรีไซเคิล จำกัด (เขตตำบลพันท้ายนรสิงห์)	สมุทรสาคร
องค์การบริหารส่วนตำบลหนองมะค่าโมง	สุพรรณบุรี
เทศบาลตำบลกงดิน	ระยอง
เทศบาลตำบลธาตุพนม	นครพนม
เทศบาลตำบลภาชี	พระนครศรีอยุธยา
เทศบาลตำบลสำนารายณ์	ลพบุรี
เทศบาลเมืองนครพนม	นครพนม
เทศบาลตำบลบ่อพลอย	ตราด
เทศบาลตำบลกำเนินดินพคุณ	ประจวบคีรีขันธ์
เทศบาลตำบลนาดี	ปราจีนบุรี
เทศบาลตำบลบางคล้า	ฉะเชิงเทรา
บ่อนายศรีทธา รัตนบุรี (ตำบลควนกรด)	นครศรีธรรมราช
เทศบาลตำบลดอนยายหอม	นครปฐม
องค์การบริหารส่วนตำบลปะเหลียน	ตรัง
เทศบาลตำบลบ้านสร้าง	ปราจีนบุรี
เทศบาลตำบลศรีประจันต์	สุพรรณบุรี
เทศบาลตำบลมะรือโบตก	นราธิวาส
เทศบาลตำบลพรหมบุรี	สิงห์บุรี
องค์การบริหารส่วนตำบลช่องสาริกา	ลพบุรี
เทศบาลตำบลพัฒนานิคม	ลพบุรี
เทศบาลตำบลย่านตาขาว	ตรัง
องค์การบริหารส่วนตำบลท่าเสา	กาญจนบุรี
เทศบาลตำบลท่าวัง	ลพบุรี
เทศบาลตำบลดีลัง	ลพบุรี
องค์การบริหารส่วนตำบลหล่อลุง	พังงา

องค์กรปกครองส่วนท้องถิ่น	จังหวัด
เทศบาลเมืองสองพี่น้อง	สุพรรณบุรี
เทศบาลตำบลชัยสมอทอด	เพชรบูรณ์
องค์การบริหารส่วนตำบลคลองตะเกรา	ฉะเชิงเทรา
เทศบาลตำบลบางนมโค	พระนครศรีอยุธยา
องค์การบริหารส่วนตำบลแก่งหางแมว	จันทบุรี
เทศบาลตำบลเมืองคอง	นครราชสีมา
องค์การบริหารส่วนตำบลชัยบาดาล	ลพบุรี
เทศบาลตำบลสามเมือง	พระนครศรีอยุธยา
เทศบาลตำบลห้วยเหนียว	กาญจนบุรี
องค์การบริหารส่วนตำบลปากน้ำ	สตูล
เทศบาลตำบลบางปะหัน	พระนครศรีอยุธยา
องค์การบริหารส่วนตำบลแม่ลา	พระนครศรีอยุธยา
องค์การบริหารส่วนตำบลแก่งกระจาน	เพชรบุรี
เทศบาลตำบลดอนอะราง	บุรีรัมย์
เทศบาลตำบลตะเคียนเตี้ย	ชลบุรี
เทศบาลตำบลค่ายเนินวง	จันทบุรี
เทศบาลตำบลสองพี่น้อง	จันทบุรี
องค์การบริหารส่วนตำบลควนกาหลง	สตูล
เทศบาลตำบลปากคาด	บึงกาฬ
เทศบาลตำบลนครหลวง	พระนครศรีอยุธยา
เทศบาลตำบลชัยภู่านาย	ราชบุรี

ขั้นตอนการระงับเหตุเมือเกิดเพลิงไหม้สถานทกาจตขยะมูลฝอย

เจ้าหน้าที่พบเหตุไฟไหม้

รายงานผู้บังคับบัญชา

ขั้นตอนที่ 1

กำหนดตำแหน่งของจุดที่เกิดไฟไหม้

ขั้นตอนที่ 2

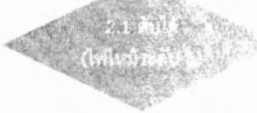
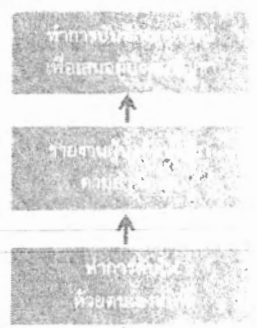
ตัดสินใจดับไฟด้วยตนเอง

ความร้อน



เชื้อเพลิง

กลไกการเกิดไฟ



ห้องดับไฟได้เอง



ต้องดับไฟไม่ได้
ประสานขอรับการสนับสนุน
ความช่วยเหลือจากหน่วยงานภายนอก

ขั้นตอนที่ 4
เตรียมเครื่องกำเนิดไฟฟ้าสำรอง

ขั้นตอนที่ 3
ตัดระบบรวบรวมก๊าซทันที (ถ้ามี)

ขั้นตอนที่ 6
พิจารณาว่าเป็นการเกิดไฟไหม้ประเภทใดและแนวทางในการดับไฟ

ขั้นตอนที่ 7
เพิ่มศักยภาพในการเข้าถึงพื้นที่ โดยเฉพาะจุดที่เกิดไฟไหม้และการปรับระดับความลาดชันของกองขยะมูลฝอย

ขั้นตอนที่ 5
เตรียมเครื่องสูบน้ำแบบน้ำมัน

6.1 การตัดไฟบริเวณผิวหน้า

6.2 การตัดไฟระดับลึกลงไปใก้นหลุม

6.3 การตัดไฟทั้งในระดับผิวหน้าและระดับลึกลงไปใก้นหลุม

ขั้นตอนที่ 8
ตรวจสอบการปล่อยมลพิษออกนอกพื้นที่ ทั้งด้านคุณภาพอากาศ น้ำเสีย

ไฟไหม้ระดับ 2
- ใช้ดินกลบทับ
- การใช้น้ำดับไฟ
ไฟไหม้ระดับ 3 และ 4
- ทำแนวกันไฟ
- ใช้โฟมหรือใช้น้ำ
- ใช้ดินกลบทับ

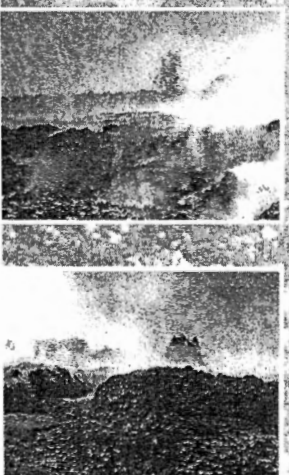
ไฟไหม้ระดับ 2, 3 และ 4
- ทำแนวกันไฟ
- การเปิดผิวหน้าบริเวณที่เกิดไฟไหม้
- ใช้โฟมหรือใช้น้ำ
- ใช้ดินกลบทับ

ไฟไหม้ระดับ 2, 3 และ 4
- ทำแนวกันไฟ
- ใช้โฟมหรือใช้น้ำ
- ใช้ดินกลบทับ

ขั้นตอนที่ 9
การแจ้งเตือนและอพยพโดยพิจารณาจากระดับความรุนแรงของการเกิดไฟไหม้

ขั้นตอนที่ 10
ดำเนินการตามแผนบรรเทาทุกข์และแผนฟื้นฟูสถานที่กำจัด

ขั้นตอนที่ 11
บันทึกเหตุการณ์ที่เกิดขึ้นและนำเสนอผู้บังคับบัญชาตามลำดับ



กรมควบคุมมลพิษ

ข้อมูลเพิ่มเติม <http://www.pcd.go.th>



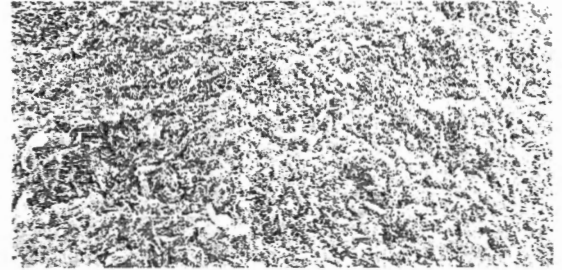
รู้เท่าทัน เพื่อป้องกันเหตุเพลิงไหม้ โรงงานแปรรูปเชื้อเพลิงขยะ (RDF)

สิ่งที่ส่งมาด้วย ๑



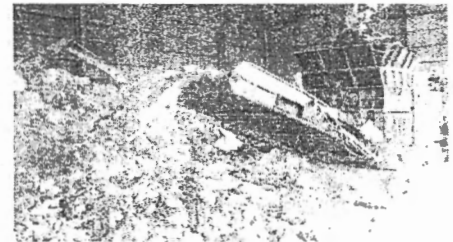
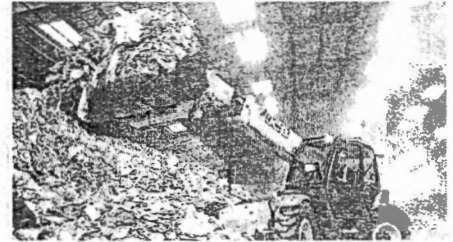
1) ป้องกันโดยการควบคุมคุณภาพของ RDF ที่ผลิตได้

- RDF ต้องไม่มีขยะอินทรีย์เจือปน
- RDF ต้องไม่เกิดการย่อยสลายทางชีวภาพ
- RDF มีการควบคุมอุณหภูมิและความชื้นอย่างเหมาะสม
- มีการพิจารณาระดับการบดย่อยและขนาดของ RDF
- ควบคุมระดับแคลเซียมใน RDF เพื่อยับยั้งการเกิดปฏิกิริยากาการหมัก ซึ่งอาจก่อให้เกิดก๊าซไฮโดรเจนและความร้อนซึ่งมีโอกาสเสี่ยงที่จะก่อให้เกิดเหตุเพลิงไหม้



2) การจัดการกับสถานที่เก็บกัก RDF ซึ่งจะต้องมีการควบคุมปัจจัยต่างๆ

- ออกแบบหรือจัดการสถานที่เก็บกัก RDF ที่ไม่ให้เกิดการดูดซับความชื้นในสถานที่เก็บกัก RDF ซึ่งจะก่อให้เกิดการย่อยสลายทางชีวภาพ
- พิจารณาโครงสร้างของสถานที่เก็บกัก RDF โดยจะต้องออกแบบป้องกันไม่ให้เกิดกระแสลมที่พัดขึ้นจากด้านล่างขึ้นไปยังด้านบน และจะต้องสามารถเดินตรวจสอบในสถานที่ ได้ทุกจุดอย่างสะดวก
- มีการตรวจสอบอุณหภูมิและความเข้มข้นของก๊าซต่างๆ เช่น ก๊าซคาร์บอนมอนอกไซด์ ก๊าซมีเทน เป็นต้น
- หลีกเลี่ยงการเก็บกัก RDF ในระยะยาว กรณีที่จำเป็นต้องเก็บกัก RDF ในระยะยาว ต้องมีการควบคุมอุณหภูมิและความชื้นอย่างเหมาะสม
- ห้ามก่อให้เกิดกิจกรรมใดๆ ที่เกิดประกายไฟในสถานที่ รวมทั้งห้ามสูบบุหรี่หรือติดตั้งหลอดไฟที่เกิดความร้อนสูง โดยเด็ดขาด



3) ระบบป้องกันเพลิงไหม้ ในโรงงานแปรรูปเชื้อเพลิงขยะ (RDF)

- ระบบป้องกันเพลิงไหม้จะต้องมีการดำเนินการให้อยู่ในสภาพดีตลอดเวลา รวมทั้งให้มีการเตรียมพร้อมในการจัดการระงับเหตุภัยพิบัติให้เป็นไปตามมาตรฐานหรือข้อกำหนดที่เกี่ยวข้อง
- การจัดการกับเหตุเพลิงไหม้ที่เกิดขึ้น ให้มีการติดตั้งระบบดับเพลิงที่มีน้ำสำหรับดับเพลิง ในปริมาณที่มากพอตลอดเวลา รวมทั้งต้องมีการจัดการ RDF หลังจากที่ทำการดับเพลิงแล้วเสร็จ

